



# **Metodologie tvorby bakalářské práce**

TEXT PRO POSLUCHAČE ZDRAVOTNICKÝCH NELÉKAŘSKÝCH PROGRAMŮ  
VYSOKÉ ŠKOLY ZDRAVOTNICKÉ, o. p. s.

NĚMCOVÁ Jitka a další

**Praha 2023**

## AUTOŘI

doc. PhDr. Jitka Němcová, PhD.

PhDr. Jana Hlinovská, PhD.

Mgr. Pavel Málek

Mgr. Eva Marková, Ph.D.

Ing. Ing. Bc. Ondřej Měchura

Mgr. Iveta Turečková

Copyrihgt: © Jitka Němcová

Editoři: doc. MUDr. Lidmila Hamplová, PhD.

Ing. Soňa Jexová, PhD.

Mgr. Jaroslav Pekara, Ph.D.

Vydavatel: Vysoká škola zdravotnická, o. p. s.

Praha 5, Duškova 7, 150 00

IČ: 27235530

Vydání: 2. vyd.

ISBN 978-80-88249-25-2



978-80-88249-25-2

## PŘEDMLUVA

*Cílem předkládaného textu „Metodologie tvorby bakalářské práce“ je nastavení a následná aplikace jednotných pravidel pro vypracování bakalářské práce pro studenty nelékařských zdravotnických programů Vysoké školy zdravotnické, o. p. s.*

*Bakalářskou prací studenti prokazují úroveň svých znalostí, schopnost zpracovat daný problém a orientaci v řešené problematice způsobem odpovídajícím vysokoškolské úrovni. Bakalářská práce je kvalifikační prací pro bakalářský stupeň vysokoškolského vzdělání.*

*Věříme, že tento materiál našim studentům usnadní proces tvorby bakalářské práce včetně její obhajoby a přinese zlepšené výsledky u státních závěrečných zkoušek.*

*Kolektiv autorů, 2023*

# OBSAH

<b>ÚVOD</b> .....	<b>5</b>
<b>1 OBECNÁ VÝCHODISKA PŘÍSTUPU KE ZPRACOVÁNÍ ZÁVĚREČNÝCH PRACÍ</b> .....	<b>6</b>
<b>2 FORMÁLNÍ ÚPRAVA ZÁVĚREČNÝCH PRACÍ</b> .....	<b>9</b>
2.1 PRÁCE S TEXTEM .....	11
2.2 INTERPUNKCE .....	13
2.3 GRAFY, DIAGRAMY, TABULKY, FOTOGRAFIE, SCHÉMATA .....	16
2.4 POZNÁMKY .....	18
<b>3 STRUKTURA ZÁVĚREČNÉ PRÁCE</b> .....	<b>19</b>
3.1 ÚVODNÍ ČÁST 19	
3.1.1 PŘEDNÍ DESKA .....	19
3.1.2 TITULNÍ LIST .....	20
3.1.3 ZADÁNÍ .....	21
3.1.4 PROHLÁŠENÍ .....	21
3.1.5 ABSTRAKT .....	21
3.1.6 PŘEDMLUVA .....	22
3.1.7 OBSAH .....	22
3.1.8 SEZNAM ZKRATEK A SYMBOLŮ .....	22
3.1.9 SEZNAM POUŽITÝCH ODBORNÝCH VÝRAZŮ .....	23
3.1.10 SEZNAM OBRÁZKŮ, TABULEK, GRAFŮ A SCHÉMAT .....	23
3.2 ÚVOD .....	23
3.3 HLAVNÍ ČÁST PRÁCE .....	24
3.3.1 TEORETICKÁ ČÁST .....	24
3.3.2 PRAKTICKÁ ČÁST .....	25
3.3.4 ZÁVĚR .....	28
3.4 SEZNAM POUŽITÉ LITERATURY A PŘÍLOHY .....	28
3.4.1 ZDROJE INFORMACÍ .....	29
3.4.2 PŘÍLOHY .....	30
3.5.3 ERRATA .....	30
<b>4 ETIKA TVORBY PRÁCE</b> .....	<b>31</b>
4.1 CITACE A METODY CITOVÁNÍ LITERATURY .....	31
4.2 CITACE V TEXTU .....	32
4.2.1 CITOVÁNÍ DLE HARVARDSKÉHO STYLU .....	33
4.3 CITACE V SEZNAMU POUŽITÉ LITERATURY .....	36
4.3.1 TIŠTĚNÉ A ELEKTRONICKÉ MONOGRAFIE .....	37
4.3.2 TIŠTĚNÉ A ELEKTRONICKÉ SERIÁLY A JEJICH ČÁSTI .....	39
4.3.3 TIŠTĚNÉ A ELEKTRONICKÉ SBORNÍKY A KAPITOLY Z MONOGRAFIÍ .....	40
4.3.4 TIŠTĚNÉ A ELEKTRONICKÉ KVALIFIKAČNÍ PRÁCE .....	42
4.3.5 WEBOVÁ STRÁNKY A WEBOVÉ PŘÍSPĚVKY .....	43
4.3.6 CITOVÁNÍ SPECIALIZOVANÝCH INFORMAČNÍCH ZDROJŮ .....	44
4.3.7 OBECNÁ PRAVIDLA K CITACÍM .....	46
4.4 PLAGIÁTORSTVÍ .....	48
4.4.1 TECHNOLOGIE NA ODHALOVÁNÍ PLAGIÁTŮ .....	48
<b>5 BAKALÁŘSKÁ PRÁCE V INFORMAČNÍM SYSTÉMU VŠZ</b> .....	<b>50</b>
5.1 ZADÁNÍ BAKALÁŘSKÉ PRÁCE .....	50
5.2 ELEKTRONICKÝ ARCHIV BAKALÁŘSKÉ PRÁCE .....	51
5.3 KONTROLA ORIGINALITY BAKALÁŘSKÉ PRÁCE .....	52
5.4 ZVEŘEJNĚNÍ BAKALÁŘSKÉ PRÁCE .....	52
<b>6 POWERPOINTOVÁ PREZENTACE</b> .....	<b>54</b>
6.1 OBHAJOBA PRÁCE .....	55
<b>NEJČASTĚJŠÍ CHYBY</b> .....	<b>56</b>

# ÚVOD

Předkládaný text by měl studentům Vysoké školy zdravotnické, o. p. s. (dále VŠZ) sloužit především jako pomůcka při zpracovávání závěrečné bakalářské práce s přesahem na obecné informace k aplikaci a používání českých státních norem. Během studia si studenti osvojí pravidla pro psaní písemných prací, seznámí a naučí se uplatňovat v příslušném rozsahu mezinárodní a národní normy a na příkladech pochopí aplikaci vědeckých postupů.

Zpracování, obhajoba a následné zveřejnění bakalářské práce se řídí Zákonem č. 111/1998 Sb., o vysokých školách a o změně a doplnění dalších zákonů, v platném znění. Interním předpisem, který je plně v souladu s výše zmíněným zákonem, je směrnice rektorky K zadávání, úpravě, odevzdávání a zveřejňování bakalářských prací. Aktuální verze směrnice je zveřejněna na webových stránkách školy (Úřední deska » Směrnice a pokyny rektorky VŠZ, o. p. s.).

V rámci jednotlivých písemných prací studenti prokazují, že samostatně dokáží formulovat problém, jímž se v daném oboru zabývají, že umí charakterizovat a vybrat metody a shromáždit data a poznatky a na jejich základě umí formulovat doporučení a závěry. Studenti dále prokazují schopnost práce s odbornou literaturou a dalšími relevantními vědeckými zdroji.

Z obecného úhlu pohledu text obsahuje informace o formálních náležitostech jednotlivých druhů písemných prací a jejich zpracování na počítači. Zahrnuta jsou doporučení pro úpravu obalu, titulní strany, pořadí jednotlivých částí práce, používání citací a bibliografických odkazů. Žádná norma však nezachytí všechny specifické situace a v praxi se často musí jednotlivé situace domýšlet a modifikovat.

Materiál zároveň obsahuje i návod pro práci s IS VŠZ, jehož prostřednictvím studenti zadávají téma své bakalářské práce, pracují s elektronickým archivem závěrečné práce a v konečné fázi i samotnou práci odevzdávají. Aktuální termíny a dílčí pokyny k zadávání, vypracování a odevzdávání bakalářské práce jsou pravidelně zveřejňovány a aktualizovány také na webových stránkách školy (Pro studenty » Bakalářské práce).

# 1 OBECNÁ VÝCHODISKA PŘÍSTUPU KE ZPRACOVÁNÍ ZÁVĚREČNÝCH PRACÍ

*Hlinovská Jana*

Proces tvorby bakalářské práce probíhá tradičně v několika na sobě navazujících fázích, které v sobě zahrnují dílčí úkoly k úspěšnému vypracování a obhajobě bakalářské práce. Současně je nezbytně nutné dodržet specifika a náležitosti, která jsou vyžadována u jednotlivých typů prací, případně jejich kombinace.

## **Postup zpracování bakalářské práce**

- *Přípravná fáze (vymezení tématu)*
  - volba tématu, rešerše, vytvoření informační báze (informačních zdrojů), sestavení osnovy práce a časového harmonogramu, vytyčení hlavního a dílčích cílů, výběr a popis metod a předmětu zkoumání.
- *Realizační fáze (pracovní verze)*
  - práce s textem, obsahová, formální i jazyková úprava, interpretace a statistické zhodnocení výsledků, posouzení cílů a vyslovení závěrů.
- *Závěrečná fáze (čistopis a obhajoba)*
  - definitivní verze bakalářské práce, kompletace práce, úprava grafiky práce, vtištění, svázání a odevzdání práce ve stanoveném termínu.

## **Typologie bakalářských prací**

Teoreticky zaměřená práce

Zabývá se teoretickými tématy z oblastí jako jsou ošetrovatelství, historické přístupy ve zdravotnictví v rámci studovaného programu, vzdělávání zdravotnických nelékařských pracovníků, etickými otázkami apod. Student prokazuje, že je schopen ke konkrétnímu tématu vyhledat a zpracovat recentní odborné informační zdroje, tyto informace kriticky hodnotit a použít pro zpracování práce. Vyžaduje logické řazení kapitol a podkapitol. Téma a řešení je třeba podat přehledným a logickým způsobem.

➤ *Teoreticko-empirická práce:*

- jedním z cílů práce je studium, analýza, výklad odborné literatury a doplnění nových poznatků k danému tématu;
- druhý cíl zahrnuje tvorbu materiálů, textů, pomůcek, které se dají uplatnit v přímé praxi. V oblasti zdravotnictví se doporučuje zpracování problému z praxe např. edukační materiály, standardy nebo mapy péče nebo projekty.

Teoreticko-empirická může obsahovat průzkum.

➤ *Průzkumná práce:*

- shromažďování, analýza, třídění a interpretace poznatků z odborných zdrojů literatury a z vlastního průzkumného projektu.
- Zaměření průzkumu ve zdravotnictví:
  - zdravotnická praxe – lůžková, komunitní atd.
  - metody péče
  - zjišťování kvality poskytované péče
  - organizace práce, management, řízení
  - zdravotnické nelékařské profese
  - nemocnice, rodina z pohledu zdravotnického nelékařského pracovníka
  - vzdělání, pedagogická práce zdravotnického nelékařského pracovníka
  - řešení místního, regionálního nebo celospolečenského problému
  - zjišťování úrovně znalostí cílové populační skupiny (zdravotní gramotnost)

➤ *Kazuistika - případová studie (case study):*

- komplexní rozbor a popis odborně zajímavého, poučného nebo precedentního případu jednotlivce, který je využitelný pro zdravotnickou praxi
- edukační proces

- *Historicko-deskriptivní (popisná) nebo historicko-komparativní (srovnávací) práce:*
- jedná se o sběr, studium a důkladnou analýzu získaných informací, které přinášejí poznatky o historii daného oboru, např. významné osobnosti, objevy, události, budovy
  - student má ve své práci i možnost zkoumat dva stejné nebo příbuzné historické jevy a vzájemně je porovnávat.



## 2 FORMÁLNÍ ÚPRAVA ZÁVĚREČNÝCH PRACÍ

*Málek Pavel*

Písemná práce musí respektovat pravidla jazyka, ve kterém je psána, musí užívat odborný jazyk a nejsou přípustné ani chyby významové. Je třeba dodržovat i typografické zásady a formální úpravu.

Rozsah písemných prací stanovuje konkrétní zadavatel. Jedna tzv. normostrana je vymezena při velikosti 12 bodů písma 1 800 znaků, 30 řádků na stranu. Orientačně lze za přiměřený rozsah (počítáno od úvodu k závěru) považovat u:

- seminární práce/referátu rozsah 2-5 normostran
- ročníkové práce rozsah 5–15 normostran
- kvalifikační/atestační práce rozsah 25–30 normostran
- bakalářské práce rozsah 40–60 normostran
- diplomové práce rozsah 60–80 normostran
- rigorózní práce rozsah 80–100 normostran
- disertační práce rozsah 100–160/220 normostran
- habilitační práce rozsah 150–240 normostran

Bakalářské práce by měly být psány **ve třetí osobě jednotného či množného čísla trpného rodu času minulého** (byl, byla, bylo, byly uvedeno/napsáno/realizováno), (uvedeny/napsány/realizovány). Tento styl nezpochybňuje vlastní autorství práce na rozdíl od používání množného čísla tzv. **akademický plurál** (použili jsme, předpokládali jsme). Použití 1. osoby množného čísla bývá vedeno snahou vyjádřit úctu a poděkování školiteli, konzultantovi, vedoucímu práce, případně spolupracovníkům. Použití 1. osoby čísla jednotného je nevhodné. **Autor práce se vždy řídí pokyny konkrétní instituce, na které práci předkládá.**

Autor textu by měl dbát na srozumitelnost výkladu, jednotlivé kapitoly by měly mít logickou návaznost a řešení tématu potřebné gradování. Důsledně by měly být odděleny výsledky vlastního průzkumu/výzkumu od výsledků převzatých z literatury. Všechny informační prameny musí být citovány. Samozřejmostí je i požadavek na pečlivost, slohovou a gramatickou správnost.

Základem dobré práce je korektní pravopis a sloh. Pokud si něčím nejste jisti, použijte internetovou jazykovou příručku Ústavu pro jazyk český, příručku Pravidla českého pravopisu nebo normu Úprava dokumentů zpracovaných textovými procesory ČSN 01 6910.

**Při tvorbě písemných prací je nutné respektovat následující státní normy:**

Formální požadavky na práce:

- ČSN 01 6910 Úprava dokumentů zpracovaných textovými procesory
- ČSN ISO 5966 Formální úprava vědeckých a technických zpráv
- ČSN ISO 7144 Formální úprava dizertací a podobných dokumentů
- ČSN ISO 2145 Číslování oddílů a pododdílů psaných dokumentů
- ČSN ISO 999 Zásady zpracování, uspořádání a grafické úpravy rejstříků

Citace dokumentů:

- ČSN 01 0196 Zkracování názvů časopisů a jiných periodik
- Zákon č. 121/2000 Sb., zákon o právu autorském, o právech souvisejících s právem autorským a o změně některých zákonů, v platném znění
- ČSN ISO 690:2022 Informace a dokumentace – Pravidla pro bibliografické odkazy a citace informačních zdrojů. Třídící znak 01 0197. Vydáno listopad 2022 jako překlad mezinárodní normy z roku ISO 690:2021. Touto normou se nahrazuje ČSN ISO 690 (01 0197) z března 2011.

V případě článků do časopisů nebo příspěvků do sborníků mohou požadovat vydavatelé vlastní úpravu a vytvářet šablony, do kterých příspěvatelé svoje texty přímo vpisují. Jak již bylo uvedeno výše, autor příspěvku musí tyto konkrétní pokyny respektovat, a to i v případě, že nejsou v souladu s platnou normou.

## 2.1 PRÁCE S TEXTEM

### Obecná kritéria:

- text se píše na bílé archy papíru A4 (210 x 297 mm), gramáž 80 g/m<sup>2</sup>, jen z jedné strany;
- v celé práci je nutné dodržovat jednotnou grafickou úpravu textu;
- písmo se volí patkové s proměnlivě tučnými tahy (např. Times New Roman);
- řez obyčejný a velikost 12 bodů, mohou se použít bezpatková lineární písma (např. Arial), nepoužívají se písma dekorativní, nebo neproporcionální (např. Courier);
- text v řádkách odstavce je zarovnán do bloků;
- věta nesmí začínat zkratkou ani číslicí a na konci řádku nemohou být jednohláskové předložky a spojky;
- řádkování 1,5 případně jednoduché;
- není povoleno používat automatické dělení slov;
- na úpravu práce se používá automatické nastavení stylů jazyka, odstavců, písma, tabelátorů, číslování, ohraničení apod.;
- stránky se začínají počítat od titulního listu (nikoliv od obalu);
- zobrazení číslování stránek začíná stranou, na které je uveden úvod;
- zobrazení číslování stránek končí na poslední straně seznamu bibliografických odkazů;
- počet stran bc. práce se počítá od úvodu po poslední stranu závěru;
- pod pojem grafické objekty jsou zahrnuty souhrnně všechny objekty (obrázky, kresby, fotografie, grafy, vývojové diagramy,...), jejich umístění může být v textu (speciální a doplňující materiály se pak uvádějí v příloze);
- odstavce je třeba zvýraznit odsazením prvního řádku (Formát/Odstavec/Odsazení/Speciální/První řádek);
- pro zvýraznění textu je vhodné používat maximálně 3 druhy zvýraznění (např. tučně, tučně + kurzíva, kurzíva);
- v textu se nepodtrhává (takto je označen pouze internetový odkaz);
- text se člení na kapitoly, podkapitoly, oddíly a pododdíly (celkem maximálně čtyři úrovně), větší počet dělicích úrovní se nedoporučuje;

- názvy kapitol musí odpovídat textu v kapitolách;
- kapitola nemůže být bez textu a měla by mít rozsah minimálně na 1 stranu.

### **Kritéria pro bakalářské, diplomové, dizertační, rigorózní a habilitační práce**

- používá se řádkování „1,5“
- okraje stránky: levý okraj 3,5 cm a pravý 2,5 cm, horní a dolní okraj 2,5 cm
- mezi jednotlivými odstavci je vložena řádková mezera
- velikost písma se volí 12 bodů

### **Pevná spojení**

Při automatickém zalamování řádků se mohou oddělit některá pevná spojení, která mají být napsána na témže řádku, například titul a jméno nebo titul a příjmení, zkratka jména a příjmení, den a měsíc, neslabičná předložka a následující výraz, číslo a značka, vícemístné číslo, zkratka dvou nebo více slov aj. Do těchto spojení je nutné vložit pevnou mezeru (klávesová zkratka Ctrl + Shift + mezerník). Pevné mezery se vkládají vždy za předložky v, s, z, k, o, u a spojky a, i, aby nezůstaly osamoceny na konci řádku. Připouští se však oddělit příjmení od vypsaného jména, letopočet od měsíce.

### **Nadpisy**

Psaní nadpisů se řídí doporučením ČSN ISO 2145 Číslování oddílů a pododdílů psaných dokumentů:

- mezi číslo kapitoly a text nadpisu se nepíše tečka
- za textem KAPITOLY se nepíše tečka
- každá kapitola začíná na nové straně a odděluje se dvěma řádkovými mezerami (Formát/Odstavec/Mezery)
- nadpisy respektují formát písma (všechna velká):
  - u kapitol velikost písma 16, tučně, zarovnání na střed
  - u podkapitol velikost písma 14, tučně, zarovnání vlevo
  - u oddílů velikost písma 12, tučně, zarovnání vlevo
  - u pododdílů velikost písma 12, tučně, kurzíva, zarovnání vlevo

## 2.2 INTERPUNKCE

- čárka, středník, tečka, dvojtečka, otazník, vykřičník se přisazují k předcházejícímu textu těsně bez mezer a za nimi následuje mezera;
- tečka za zkratkou na konci věty platí také jako tečka za větou (... domy, vily apod.);
- tři tečky se přisazují k předchozímu textu bez mezer (domy, vily...) a na konci věty představují též tečku za ní;
- mezera se za tečkou nedělá – v e-mailových a internetových adresách, v peněžních částkách, v číselném označování textu, v titulech, v desetinných číslech, v exponentech a indexech (<http://www.muci.cz>, Kč 10.450, kapitola 1.1, Ph.D., 47,5 cm);
- následuje-li více interpunkčních znamének za sebou, patří mezera za poslední z nich (tel.: XX/XXXXXX);
- u skóre nebo měřítka se čísla od dvojtečky neoddělují (např. ČR – Německo 0:3; mapa 1:50 000; zředěno 1:5);
- uvozovky se přisazují těsně k uvozovanému textu („Špatně spím.“);
- pomlčka se odděluje z obou stran mezerou (Sparta – Slávie);
- pokud pomlčka vyjadřuje rozsah „od do“, píše se bez mezer (výuka pondělí–středa 09:00–14:45; válka 1939–1945; s. 26–59);
- spojovník se přisazuje z obou stran těsně (anglicko-český, Frýdek-Místek);
- lomítka a závorky se připojují k číslici nebo k písmenu bez mezery (3/4);
- lomítko se přisazuje z obou stran těsně k textu (130 km/h, autor/ka);
- závorky se přisazují těsně k uzavřenému textu (.....);
- přednostně se používají závorky okrouhlé;
- v hranatých závorkách se uvádí výslovnost slov, např. laser [lejzr];
- hranaté a jiné závorky se používají v matematických výrazech;
- u vyhodnocení statistických údajů se používají kulaté závorky;
- u závorek podle potřeby vnoření je třeba respektovat následující úrovně - ({{ }}).

## Zkratky

Způsob **psaní zkratk** respektuje Pravidla českého pravopisu. Je potřeba rozlišovat mezi oficiálními zkratkami (uvedenými ve slovnících) a obecnými pravidly, která se mají dodržovat, když oficiální zkratka neexistuje a autor potřebuje slovo zkrátit!!! V rámci tvorby zkratky, by tato neměla končit samohláskou. Za zkratkami tvořenými začátkem slova se píše tečka, pokud zkratka vzniká ze začátku a konce slova, tečka za ní se nedělá. Uvnitř zkratk více slov je za každou tečkou mezera. Některé zkratky více slov se mohou psát dohromady (to je - t. j. i tj.) nebo se píšou pouze dohromady (atd., apod., kupř., např., aj., ad.). Za iniciálovými zkratkami se tečka nepíše (ČR, LF UK, PřF UK, EU, ICN, OSN, WHO). Zkratky akademických titulů a vojenských a vědeckých hodností uvedených před jménem se čárkou neoddělují, vědecké hodnosti za jménem ano (Ing. arch. Jana Nová, DrSc.). Obdobně je tomu s právním označením subjektů podnikání: před jejich názvem je označení bez čárky, po názvu odděleno čárkou (a. s. NOWACO; IMPEX, spol. s r. o.).

## VZOR

Zkratky	Značky
p. (pan, pánové)	8,78 kg
č. p., čp. (číslo popisné)	7 x 5 m
r. (rok)	45 m <sup>3</sup>
zvl. (zvláště)	0,25 l
t. r. (tohoto roku)	§ 23
v. r. (vlastní rukou)	podle § 29, odst. 1, písm. a)
fa (firma, faktura)	500 kPa
pí (paní)	5krát i 5x
atp., atpod. (a tak podobně)	+5 °C
ca, cca (circa)	40 %
v. r. (vlastní rukou)	
t. r. (tohoto roku)	

## Numerické symboly

**Procento** se odděluje od čísla mezerou (25,7 % populace ČR), pokud ovšem mají společně tvořit přídavné jméno, přidává se značka k číslici bez mezery (4% menšina -

čtyřprocentní menšina). Totéž platí i u jiných značek: 6V - šestivoltová (baterie); 4% - čtyřprocentní (chyba); 12° - dvanáctistupňové (pivo).

**Časové údaje** se píšou sestupně, dvoumístně a oddělují se dvojtečkami bez mezer, mohou se doprovázet značkami h, min a s, nebo zkratkami hod., h., min., a to ve formátu H:M:S (09:10; 03:05 h; 10:15:05). V souvislém textu se mohou hodiny, minuty a sekundy uvádět také jednomístně (začátek v 8:00 hod.; porada v 8:30; ... dostavte se nejpozději 5 min. před začátkem...). Pozor při zápisu např. po pěti minutách, s použitím francouzské předložky à (accent grave), odpovídající českému "po" (též "do", "v"), která se správně píše s "obrácenou čárkou" nad a.

V textu se všechny **značky**, pokud nejsou použity s čísly, vypisují slovně např.: Každé plus má své minus. Nadstandardní plat, plus bonusy. Bylo rozhodnuto podle uvedeného paragrafu. Spotřeba se zvýší o dost kilowatthodin. Autobaterie mají různý počet voltů. Rozdíl činí několik procent.

**V kalendářních datech** se den a měsíc píše dvoumístně, letopočty po roce 2000 jen čtyřmístně. Při sestupném uspořádání se mezi údaje píše spojovník, při vzestupném tečka, obojí bez mezer (2007-10-01; 01. 10. 2007; 17. 11. 89). V souvislém textu se měsíc vypisuje, 1.–9. den se uvádí jednomístně a celé datum vzestupně (Šetření provedené 5. října 2007). Pokud je v datu místo odeslání, čárka se za ním nepíše (V Olomouci 3. září 2008; Praha 17. listopadu 1939).

**Při spojení čísel se slovy nebo písmeny** se nedělá mezera v případech, kdy se spojuje číslo se slovem nebo s písmenem v jedno slovo nebo v jednu značku (3násobek respondentů, 5krát méně, 14denní pozorování, formát A4, formulář 15a).

**Čísla**, která mají více než tři místa od desetinné čárky, se člení do skupin o třech místech. Čtyřmístná čísla (kromě letopočtů) se rovněž člení mezerou (23 456 543 obyvatel; 2 000 km; 0,548 9 g zlata). Při psaní peněžních částek se z bezpečnostních důvodů skupiny tří čísel oddělují tečkou (6.345.234,80 Kč).

**Opakovaný výraz** je možné na dalším řádku nahradit stejnítky (uvozovkami), která se píší pod první písmeno opakovaného slova. Opakovaná čísla stejnítky nahradit nelze.

**Abecedně-číselné označování textu (příloh).** Za **velká písmena**, za římské a arabské číslice se píše tečka, za **malá písmena** se píše okrouhlá závorka. Za tečkou a závorkou se vynechává jedna mezera. K označení se nepoužívá písmeno „CH“.

## VZOR:

Například:

A.

B.

C.

Páteř se skládá z:

a)

b)

c)

## 2.3 GRAFY, DIAGRAMY, TABULKY, FOTOGRAFIE, SCHÉMATA

Tabulky se popisují pořadovým číslem a popisným textem. Mezi pořadové číslo a popisný text se nekládá pomlčka, za popisným textem se nepíše tečka. Popis se umísťuje nad tabulku, zarovná se na střed. V textu se na tabulku odkáže slovem tabulka (malým písmem, pokud nejde o začátek věty) a pořadovým číslem např. tab. 2.

## VZOR:

Tabulka 2 Hodnocení novorozence podle V. Apgarové

	0 bodů	1 bod	2 body
<b>akce srdce</b>	nepřítomná	pod 100/min.	nad 100/min.
<b>dechové úsilí</b>	nepřítomné	pomalé, neprav.	dobré, křik
<b>svalový tonus</b>	atonie	flexe končetin	aktivní pohyby
<b>reflexní odpověď</b>	nepřítomná	grimasa	křik, kašel
<b>barva kůže</b>	modrá, bledá	akrocyanóza	růžová

Zdroj: autor, rok, strana

Obrázky a grafy se popisují podobně jako tabulky názvem obrázek/graf. Označení grafu je situované **nad grafem**. Označení obrázku je situované **pod obrázkem**. Každý typ se čísluje samostatně: Obrázek 1, 2, 3; Tabulka 1, 2, 3; Graf 1, 2, 3. Mohou se uvádět přímo v textu, pokud je to žádoucí a nepřekročí se uměle rozsah práce. Jejich seznam je zařazen za obsahem na samostatné straně.

Zdroj, ze kterého je čerpáno, a to včetně strany, je nutné uvádět pod tabulku, graf, obrázek nebo fotografii velikostí písma **10** a zarovná se doprava. Obrázky, grafy a tabulky je nutné uvádět v **originální formě**, případný překlad se popisuje mimo.



Při popisu tabulek a grafů není vhodné, aby věta začínala číslicí. Vhodnější je tuto číslici na začátku věty v souvislém textu vypsat slovně nebo vložit před číslici další slovo např.: Celkem 24 %

V případě většího množství obrázků je možné zvážit jejich zařazení do příloh. Při uvedení obrázků v textu je nutné dodržet požadovaný počet znaků práce.

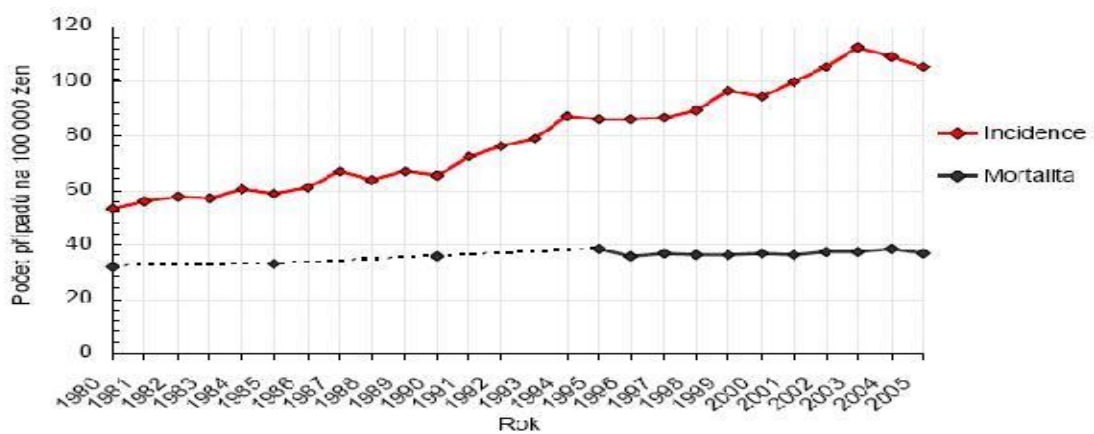
### VZOR:



Obrázek 1 Výživová pyramida

Zdroj: autor, rok, strana

Graf 15 Incidence a mortalita karcinomu prsu



Zdroj: autor, rok, strana

## 2.4 POZNÁMKY

Poznámky označujeme většinou v textu horní indexovou číslicí (pouze pro názornost je index vyznačen tučně); mohou být uvedeny na příslušné stránce pod čarou, za kapitolou nebo na závěr práce, a to v pořadí, v jakém je na ně odkazováno v textu. Autor v nich uvádí další podrobnosti, které chce zmínit, ale které přímo nesouvisí s obsahem jeho práce. Poznámky jsou krátké. Delší poznámky je vhodnější zařadit jako samostatnou přílohu.

### **VZOR:**

#### **Monitoring inzerátů pracovních míst ve zdravotnictví**

Ve zdravotnictví, stejně jako i v jiných odvětvích, dochází ke stálému pohybu pracovních sil. Vzhledem k tomu, že v programu společnosti LMC (zahrnující internetový portál [www.jobs.cz](http://www.jobs.cz) a [www.prace.cz](http://www.prace.cz)) tvoří lékařská místa zhruba dvě až tři procenta z celkového počtu inzerovaných pracovních míst, bylo v této části pro stanovení potřeb lékařů čerpáno z výsledků projektu Riziko odlivu lékařů, v rámci kterého byl realizován monitoring inzerátů volných pracovních míst ve vybraných nemocnicích<sup>1</sup>.

---

1. Realizace proběhla v období od září 2005 do srpna 2006 a šetření navazovalo na průzkum ve stejných zdravotnických zařízeních v září 2004 až srpnu 2005. Podrobnější informace o metodice obou šetření jsou zpracovány ve výše uvedeném projektu.

## 3 STRUKTURA ZÁVĚREČNÉ PRÁCE

*Marková Eva*

Práce se skládá z následujících částí: úvodní části, hlavní textové části, závěrečné části a příloh. **Uvedená struktura je pro studenty VŠZ, o. p. s. závazná!**

### 3.1 ÚVODNÍ ČÁST

- přední deska (obal)
- titulní list
- zadání
- prohlášení
- poděkování (nepovinné)
- abstrakt
- abstrakt v jazyce anglickém nebo německém
- předmluva (nepovinné)
- obsah
- seznam obrázků, tabulek a grafů
- seznam použitých symbolů, značek a zkratk
- seznam použitých odborných výrazů

#### 3.1.1 PŘEDNÍ DESKA

Na přední desce tzv. obalu se uvádí (viz Příloha A):

- název instituce (Vysoká škola zdravotnická, o. p. s.)
- název práce
- označení odborné kvalifikace (např. Bakalářská práce)
- jméno a příjmení autora

- místo a rok publikování

Prvky na obalu jsou orientačně rozmístěny se zarovnáním na střed podle klíče:

4 - 10 - 14 - 17 - 27. Počítáno od horní hrany listu v cm.

Úprava obalu/desek je uvedena v normách ISO 1086 a ISO 7144. První strana obsahuje následující údaje v pořadí, ve kterém jsou uvedeny:

1. Název a sídlo instituce, pro kterou akademická práce vznikla (přiznává příslušný kvalifikační stupeň a vydává diplom), 14 bodové písmo
2. název práce a podnázev (pokud se v práci použil) 16 bodové písmo
3. označení, o jaký druh práce jde (Bakalářská práce), 12 bodové písmo
4. úplné jméno autora (uvádí se nejprve jméno a potom příjmení), 12 bodové písmo
5. místo a rok publikování (Praha 2024), 12 bodové písmo

### 3.1.2 TITULNÍ LIST

Na titulní stranu se uvádí údaje v následujícím pořadí (viz Příloha B):

- název a sídlo instituce, pro kterou práce vznikla (přiznává příslušný kvalifikační stupeň a vydává diplom), 14 bodové písmo
- název a podnázev (pokud se v práci použil) 16 bodové písmo
- označení, o jaký druh práce jde (Bakalářská práce), 12 bodové písmo
- identifikace autora (uvádí se nejprve jméno a potom příjmení), 12 bodové písmo
- oficiální pojmenování stupně vzdělání, pro jehož získání se práce vypracovává (bakalář), 12 bodové písmo
- název studijního programu/oboru (např. Všeobecné ošetřovatelství, Porodní asistence, Zdravotnické záchranářství, Fyzioterapie), 12 bodové písmo
- identifikace vedoucího práce i s tituly, 12 bodové písmo
- místo publikování (Praha 2024), 12 bodové písmo

Jednotlivé údaje jsou orientačně rozmístněny se zarovnáním na střed podle klíče: 4 - 10 - 14 - 17 - 22 - 23 - 24 - 27. Počítáno od horní hrany listu v cm. Údaje: Stupeň vzdělání, Název studijního oboru a Vedoucí práce jsou zarovnány doleva.

### **3.1.3 ZADÁNÍ**

Do závěrečné práce se svazuje kopie originálu Žádosti o téma bakalářské práce schválená a podepsaná rektorkou školy. Formulář generuje studijní oddělení na základě žádosti studenta z IS VŠZ (viz Příloha C). Bližší informace v kapitole 5.1 Zadání bakalářské práce. Vzhledem k tomu, že Zadání BP obsahuje podpis rektorky VŠZ a autora BP je možno do práce vložit scan tohoto dokumentu. Vzhledem k umístění, dbejte prosím na to, aby byla stránka naskenována vždy v dobré kvalitě.

### **3.1.4 PROHLÁŠENÍ**

V rámci prohlášení autor potvrzuje, že danou práci zpracoval samostatně a uvedl veškerou použitou literaturu. Zároveň dává instituci, ve které práci zpracovává, souhlas k jejímu využití pro studijní účely (viz Příloha D).

Prohlášení je umístěno na samostatné straně, a to v její dolní čtvrtině. Nezbytný je vlastnoruční podpis.

### **3.1.5 ABSTRAKT**

Abstrakt je povinnou součástí bakalářské práce a musí odpovídat normě ISO 214. Stručně a výstižně charakterizuje obsah práce v několika řádcích základního textu. Zahrnuje informaci o cíli práce, použitých metodách, výsledcích, doporučeních a závěrech. Ke každé části stačí uvést stručně i jen jednu větu. Vypracovává se v češtině a dále také v anglickém nebo německém jazyce, každý text na samostatné straně. Délka abstraktu je v případě bakalářské práce cca ½ strany A4 (150–300 slov). Text se píše v přítomném čase a v trpném rodě.

Nezbytnou součástí abstraktu jsou i klíčová slova. Vztahují se k tématu a zpravidla jsou to klíčové výrazy. Zadáním klíčového slova do vyhledávače v počítači má být právě konkrétní text práce identifikován a vyhledán z množství jiných podobných textů. Každé

slovo nebo slovní spojení začíná velkým písmenem a za jednotlivými klíčovými slovy je tečka. Klíčová slova uvádíme stejně v českém i cizím jazyce, a to v abecedním pořadí v rozsahu 3-5 slov nebo slovních spojení.

Za jazykovou správnost textu v cizím jazyce odpovídá student. Je přípustné nechat si text profesionálně přeložit u překladatelské firmy. Vzorový abstrakt viz Příloha E a Příloha F.

### **3.1.6 PŘEDMLUVA**

Pokud se rozhodneme zařadit předmluvu (tato část je nepovinná), neměli bychom ji zaměňovat s úvodem. Uvádí se na jedné samostatné straně. Autor v ní uvede hlavní charakteristiku práce a okolnosti jejího vzniku, její kontext s vnějšími faktory. Vysvětlí, proč si zvolil dané téma a použil zvolenou průzkumnou/výzkumnou metodu. Může vysvětlit, jaký je vztah jeho práce k příbuzným pracím, vysvětlí cíl a účel práce. Zde je prostor i na to, aby autor práce uvedl, kdo mu při psaní poskytl pomoc ze strany kolegů, sponzorů apod. a pokud uzná za vhodné i poděkoval. Obecně zde autor uvede, které hlavní informační zdroje použil. Toto je jediná část práce, která může být psána v 1. osobě čísla jednotného.

### **3.1.7 OBSAH**

Obsah se uvádí na nové straně za abstraktem a předmluvou. Obsahuje názvy hlavních kapitol, podkapitol, oddílů a pododdílů práce, seznam použité literatury, příloh a údaj o jejich umístění (viz Příloha G).

Číslování kapitol a podkapitol se řídí podle normy ISO 2145:

- Mezi číslem a textem se dělají nejméně dvě mezery.
- Text se v obsahu píše od svislice se zřetelem k nejdelšímu číselnému označení.

### **3.1.8 SEZNAM ZKRATEK A SYMBOLŮ**

Tento seznam je vhodné uvést, pokud se v práci vyskytují zkratky a symboly, které se běžně nevyskytují. Zkratky řadíme podle abecedy s uvedením českého ekvivalentu

a v textu je již duplicitně nevysvětlujeme. Pokud není seznam zkratk v práci zařazen, je nutné každou zkratku v práci vysvětlit při jejím prvním výskytu v textu.

**Nezapomínejte na uvedení zdroje, ze kterého bylo čerpáno!** Tento zdroj se musí objevit i v Seznamu použité literatury.

### **3.1.9 SEZNAM POUŽITÝCH ODBORNÝCH VÝRAZŮ**

Tento seznam je vhodné uvést, pokud se v práci vyskytují odborné výrazy, u kterých je možný předpoklad, že nebudou čtenářům známé. Řadíme je podle abecedy s uvedením jejich vysvětlení a v textu je již duplicitně nevysvětlujeme. Pokud není seznam použitých odborných výrazů v práci zařazen, je nutné každý odborný výraz v práci vysvětlit při jeho prvním výskytu v textu.

**Nezapomínejte na uvedení zdroje, ze kterého bylo čerpáno!** Tento zdroj se musí objevit i v Seznamu použité literatury. Vzor je uveden v Příloze I.

### **3.1.10 SEZNAM OBRÁZKŮ, TABULEK, GRAFŮ A SCHÉMAT**

Dále se zařazují (vždy na samostatnou stranu): seznam obrázků, tabulek a grafů. Jde o obrázky, tabulky a grafy uvedené v textu. Každý obrázek, tabulka nebo graf musí být identifikovatelný a průběžně číslovaný. Vzor je uveden v Příloze J.

## **3.2 ÚVOD**

Úvod je povinnou součástí bakalářské práce. Seznamuje čtenáře stručně, přehledně a výstižně se zvolenou problematikou. Zmiňuje aktuálnost, závažnost tématu a uvádí základní empirická data. Obsahuje stručné zdůvodnění volby tématu, vymezení obsahové struktury práce, zaměření jednotlivých kapitol. Popisuje zvolenou metodiku (kazuistika, průzkum, ošetrovatelský proces, edukace, přehledová práce).

V pracích zaměřených na klinický průzkum, v němž se analyzují např. potřeby nemocných, účinky ošetrovatelských postupů a intervencí, je nezbytné formulovat klinickou otázku, která přesně vymezí, na co student hledá odpovědi v literatuře, zejména v odborných člancích.

Dále se uvádí, jaké kapitoly, a s jakým zaměřením bakalářská práce obsahuje.

V Úvodu je nezbytné, jasně a srozumitelně formulovat cíl bakalářské práce. V závěru Úvodu je uvedena vstupní literatura a popis řešeršní strategie.

Úvod se nečísluje jako kapitola. Od této části (včetně) autor používá **třetí osobu jednotného/množného čísla trpného rodu nebo akademický plurál**.

### 3.3 HLAVNÍ ČÁST PRÁCE

Obsahem této části i celé práce je řešení problému vymezeného v úvodu práce a splnění cílů, které si student vytkl. Člení se na:

#### 3.3.1 TEORETICKÁ ČÁST

Závěrečnou prací se ověřuje zvládnutí základů teorie, odborné terminologie, základních standardních vědeckých metod, úroveň vědomostí, znalostí a dovedností. Student prokazuje schopnost samostatné odborné práce z obsahového a formálního hlediska. Práce mohou mít prvky původnosti, sumarizace, komparace a kompilace.

Účelem kapitol navazujících na Úvod je představit studovanou problematiku v kontextu recentních poznatků vycházejících z vědeckých studií světové literatury publikované na dané téma. Teoretická část shrnuje poznatky o daném tématu na základě řešerše odborných literárních zdrojů. Cílem této části je logicky propojit a prezentovat odbornou problematiku v souvislostech. Samozřejmostí je užití vědeckých databází a citace všech odborných pramenů, z nichž informace pocházejí. Teoretická část je východiskem pro následnou část praktickou. Rešerše se soustředí na vlastní podstatu tématu práce. Není třeba uvádět obecně známá fakta, např. anatomické či fyziologické povahy.

V této části je nutné zvláště dbát na správné citování a používání bibliografických odkazů. Tzv. teoretická část by měla tvořit maximálně 1/2 práce (v případě bakalářské práce cca 20-25 stran).

V rámci aplikace řešení autor v této části uvádí stručný popis patofyziologie (nejnovější poznatky) daného onemocnění a obecné poznatky ke konkrétní problematice.

Vymezení teoretické části v bodech:

1. teoretická východiska



2. přehled literatury
3. základní vymezení pojmů
4. současný stav poznání

a) varianta u teoretického a historicko-deskriptivního zaměření

- formulace problému, stanovení zkoumaného cíle
- popis řešení, práce s odbornou literaturou a dalšími zdroji
- popis a analýza získaných informací
- formulování teoretických východisek
- diskuze (zhodnotit dosažené výsledky, případně provést porovnání s obdobnými pracemi, uvést limity zkoumání)

### 3.3.2 PRAKTICKÁ ČÁST

Praktická část se liší podle toho, zda bude autor realizovat průzkum či kazuistiku. V každém případě je však nezbytně nutné před zahájením realizace požádat o souhlas pracoviště (dle zvyklostí buď náměstkyni ošetrovatelské péče a eventuálně etickou komisi), kde budou sbírány údaje pro šetření či kazuistiky. Některé instituce mohou mít vlastní formuláře.

Text praktické části se píše v minulém čase v trpném rodě nebo ve třetí osobě množného čísla.

Vymezení praktické části v bodech dle zvoleného typu práce:

a) varianta u průzkumného zaměření

- formulace problému, cílů a průzkumných otázek
- popis řešení (postupy, harmonogram, pilotáž)
- popis metodologie (způsob sběru dat a metody vyhodnocení získaných dat)
- popis průzkumného vzorku respondentů/informantů (zdůvodnění výběru, velikost)
- výsledky vlastního průzkumu (interpretace výsledků)
- diskuze (analýza dat, shoda či rozdíly ve zjištění u autorů publikovaných prací na obdobné téma, případně limity zkoumání)

- doporučení pro praxi

b) varianta u kazuistiky (ošetřovatelská péče)

- výběr pacienta/klienta
- zaměření a formulace cíle kazuistiky (včetně specifických cílů ošetřovatelské péče)
- ošetřovatelský proces, zdůvodnění volby ošetřovatelského modelu
- časové vymezení péče o popisovaný případ
- etická klauzule (ochrana osobních údajů pacienta/klienta)
- katamnéza
- popis realizované ošetřovatelské péče ( fáze ošetřovatelského procesu: posouzení zdravotního stavu pacienta, ošetřovatelská diagnostika, plánování ošetřovatelské péče, její realizace a zhodnocení)
- celkové zhodnocení ošetřovatelské péče (analýza realizované ošetřovatelské péče)
- diskuze, porovnání výsledků vlastního zjištění (poznatků) s publikovanými výsledky jiných autorů (odborné články, případně akademické práce), propojení teorie s praxí
- doporučení pro praxi (vyplývají z řešené kazuistiky).

c) varianta u kazuistiky (fyzioterapie)

- uvedení základních vstupních informací (diagnóza pacienta, informace o zdravotnickém zařízení a časovém harmonogramu, způsob terapie/terapeutických jednotkách, vyšetřovacích a terapeutických pomůckách, použité terapeutické metody)
- vstupní kineziologický rozbor – status praesens (objektivní i subjektivní) a uvedení dalších důležitých klinických vyšetření, která jsou podstatná pro výběr následujících terapeutických postupů v terapii pacienta; zařazen musí být i závěr vyšetření s logickými návaznostmi výsledků kompletního kineziologického rozboru
- krátkodobý a dlouhodobý fyzioterapeutický plán – sestavení těchto plánů musí být stručné s jasnými cíli, kterých má být dosaženo

- denní záznamy průběhu terapie - údaje, kdy byla terapie prováděna a postupy, které byly u pacienta aplikovány včetně fyzikální terapie. Zhodnocení aktuálního stavu pacienta při každé terapeutické jednotce
- výstupní kineziologické – vyšetření shodnými vyšetřovacími postupy jako u vyšetření vstupního. Je nutné uvést závěr vyšetření, obdobně jako při vyšetření vstupním

Vhodné je využít standardizované metody, které není třeba popisovat, stačí odkaz (citace) na relevantní zdroj.

### 3. 3. 3 DISKUZE, DOPORUČENÍ PRO PRAXI

Diskuze patří k nejobtížnějším částem bakalářské práce. Shrnujeme v ní zjištěné poznatky, zmiňujeme problémy, které nastaly v souvislosti se zvolenou metodou průzkumu, naše výsledky porovnáváme s údaji z teoretické části, diskutují se klinické a vědecké důsledky práce. Lze vyslovit nové průzkumné otázky, lze naznačit, jak by se mohlo v práci pokračovat. Chybou je opakovat zde údaje a materiál popsany již v Úvodu, Metodě, Výsledcích. Neuvádíme nepodložená tvrzení. Je třeba diskutovat i se zdroji, které uvádějí jiné výsledky, než ke kterým jsme dospěli a analyzovat možné příčiny těchto rozdílných zjištění.

U kazuistických prací je diskuze klíčovou součástí práce. Autor se v ní může kromě obligátního propojení teorie s praxí také zamyslet nad účinností péče/terapie, která pacientovi byla poskytnuta dle individualizovaného plánu, zda bylo dosaženo cílů a očekávaných výsledků, dále nad alternativními možnostmi (např. popsat možné intervence, které nebyly realizovány, ale bylo by dobré, kdyby v určité fázi realizovány byly...), nad bezpečností (bezpečná identifikace pacientů, používání léčivých přípravků s vyšší mírou rizikovitosti, prevence záměny pacienta, prevence záměny výkonu a strany při chirurgických výkonech, prevence pádů, optimální postupy hygieny rukou při poskytování zdravotní péče, bezpečná komunikace, bezpečné předávání pacientů) a nad etickými otázkami a širšími souvislostmi (kvalita života vs. léčba) apod. Součástí prezentace výsledků je popis nejdůležitějších změn.

Jedná se o významný aspekt kazuistiky vůbec. Uvádíme informace z literatury, které podporují naše závěry. Konzultujeme odborné otázky o řešení problémů, které jsou důležité pro zajištění kvalitní a bezpečné péče.

Doporučení pro praxi jsou logickým vyústěním řešené problematiky (např. vyplývají z kazuistiky). Vedou ke zlepšení zdraví, napomáhají zotavení, přinášejí inovativní výstupy do klinické praxe. Směřována jsou pacientům, jim blízkým osobám, managementu, oficiálním institucím apod.

K praktické části patří **Protokol k provedení sběru podkladů** (viz Příloha M), a to v závislosti na tom, jakým způsobem a kde byla data pro zpracování bakalářské práce získána, dále **Čestné prohlášení studenta k získání podkladů** (viz Příloha N). Protokol/čestné prohlášení se vkládá do příloh.

### 3.3.4 ZÁVĚR

Závěr obsahuje shrnutí základních výstupů práce v souladu s její strukturou. Konstatujeme splnění stanovených cílů bakalářské práce. Tato kapitola obsahuje stručné shrnutí nejvýznamnějších poznatků z teoretické části práce a vlastního zjištění autora podloženého provedenou analýzou. Autor by zde měl zhodnotit, zda bylo dosaženo cílů stanovených v Úvodu a shrnout doporučení pro další zkoumání nebo praktické využití získaných údajů v praxi. V případě, že z nějakého důvodu nebylo možné stanovené cíle práce splnit, uvede autor vysvětlení a příčiny. Píše se ve třetí osobě jednotného/množného čísla trpného rodu.

## 3.4 SEZNAM POUŽITÉ LITERATURY A PŘÍLOHY

V závěrečné části práce uvádíme zdroje informací neboli Seznam použité literatury a Přílohy. Tam, kde je to možné, je součástí praktické části práce fotodokumentace pacientů pořízená na základě informovaného souhlasu. Zde jsou také prezentovány formou příloh případně doprovodných materiálů výstupy do klinické praxe. Do příloh lze zařadit např. pracovní verzi odborné článku (tzv. preprint) případně doprovodný materiál. **Doprovodné**

**materiály (CD-ROM, informační a edukační letáky a další obdobné materiály) se vkládají do zadního příděští.**

### **3.4.1 ZDROJE INFORMACÍ**

Zdroje informací pro psaní práce jsou k dispozici buď v tištěné, nebo elektronické podobě. Nejsilněji preferovaným zdrojem jsou odborné časopisy a odborné knihy. Při citování ostatních internetových zdrojů dáváme přednost renomovaným institucím (mezinárodní instituce, výzkumné ústavy, statistické úřady) a autoritám v daném oboru. Vždy pečlivě zvažujeme důvěryhodnost citovaného pramenu.

Mezinárodní standardizační organizace ISO připravila novou mezinárodní normu pro potřeby citování a strukturování bibliografických záznamů ISO/DIS 690. Oficiální překlad byl publikován v dubnu roku 2022 pod názvem **ČSN ISO 690:2022 = Pravidla pro bibliografické odkazy a citace informačních zdrojů**. Norma umožňuje více volnosti při tvoření bibliografických citací, avšak **je třeba dodržovat jednotný styl v jedné práci**.

Seznam použité literatury je uveden na samostatné straně za závěrem. Uvádíme v něm všechny zdroje domácí i zahraniční, včetně internetových, použité při vypracovávání práce.

U bakalářské práce by měl autor čerpat minimálně z **20** literárních pramenů, z toho minimálně 2 zahraničních, co nejnovějšího data vydání, která řádně citujeme. Autor by měl nejlépe čerpat z primárních zdrojů. Povinností autora je uvést všechny literární prameny, ze kterých čerpal. Jednotlivé literární zdroje řadíme abecedně za sebou (podle příjmení autora) a nerozdělujeme je podle druhu (internet, časopis, kniha). **Pokud nepoužíváme citování podle číselných odkazů, jednotlivé literární zdroje v seznamu nečíslujeme!**

Autor v rámci zpracování své bakalářské práce často využívá zdroje, z kterých necituje, ale používá je k samotné tvorbě práce (typicky se jedná o: naučné slovníky, ošetřovatelské diagnózy, normy, metodologii tvorby bakalářské práce apod.). Pozor i tyto zdroje je nutné uvést v Seznamu použité literatury případně ve vstupní literatuře. Tyto tituly však nejsou započítávány do 20 povinných zdrojů.

**Při výběru literatury se doporučuje vyhnout se online encyklopedii Wikipedie a podobným zdrojům.** Ačkoli má Wikipedie nepopíratelné klady, z odborného hlediska převažují negativa. Wikipedie není považována za odborný pramen. Její obsah se rychle

mění, takže mnohdy by citace z Wikipedie již nebyla zpětně dohledatelná. Obsah na Wikipedii navíc může vytvářet a upravovat opravdu jakýkoliv uživatel internetu, takže je velmi těžké posoudit kvalitu a relevanci informací, pokud není autorizován.

### **3.4.2 PŘÍLOHY**

Do příloh se umísťují rozsáhlé textové výpisy, podrobné popisy zařízení, mapy, ale i tabulky, fotografie, souhlasy např. etické komise, zdravotnického zařízení (k realizování sběru údajů), titulní list rešerše apod. Pokud jsou přílohy do práce zařazeny, uvede se nejprve jejich úplný seznam. Jednotlivé přílohy označujeme velkými písmeny (pozor písmeno „CH“ se vynechává!) a čísla stránek se píše římskými číslicemi. Každá příloha je zařazena na samostatné straně a její nezbytnou součástí je i uvedení zdroje, ze kterého bylo čerpáno, a to včetně roku vydání a strany. V obsahu se přílohy již nečísly a neuvádí se u nich stránka a také nejsou započítávané do celkového rozsahu práce.

Součástí příloh je také průvodní list rešerše, a to buď vypracovaná knihovnou, nebo vytvořený zápis, který obsahuje informaci o počtu nalezených záznamů vztahujících se k zadaným klíčovým slovům.

Pokud přílohu vytvořil sám autor práce, je nutné tuto informaci také uvést i včetně roku vzniku. Ukázka viz Příloha K.

### **3.5.3 ERRATA**

Pokud zjistíme chyby po vytištění práce, napíšeme opravy na samostatný list papíru, který vložíme volně do práce mezi obal a titulní list. Na horním okraji musí být uvedeny identifikační údaje práce. Typ písma a délka řádek musí být stejné jako v textu originálu (viz Příloha L).

## 4 ETIKA TVORBY PRÁCE

*Němcová Jitka*

Autorství práce vyjadřuje skutečnost, že osoba, která je uvedena jako autor, je původcem práce (díla) a přebírá zodpovědnost za zveřejněný obsah. V ČR je problematika autorství řešena zákonem č. 121/2000 Sb., o právu autorském, o právech souvisejících s právem autorským a o změně některých zákonů (Autorský zákon).

Autorství v renomovaných časopisech se hodnotí obvykle na základě těchto skutečností:

- zásadní podíl na vypracování koncepce, návrhu studie, získání údajů a na analýze a interpretaci údajů
- příprava rukopisu článku nebo jeho zásadní kontrola
- závěrečné posouzení a potvrzení verze zasílané do redakce

Tyto podmínky (zejména první a třetí) musí být splněné u každého autora. V opačném případě by jména spolupracovníků měla být uvedena s jejich souhlasem až v poděkování. Základním předpokladem akceptace autorského zákona je dodržování řádné citační kázně.

### 4.1 CITACE A METODY CITOVÁNÍ LITERATURY

Citace je krátká forma bibliografického záznamu, která slouží k rychlé, a především jednoznačné identifikaci dokumentu, ze kterého autor vysokoškolské práce čerpal a použil myšlenku, definici, část textu, obrázek, graf, tabulku..., a to jak pro citaci přímou, tak pro parafrázi.

Citace dělíme na:

1. **Přímé citace** – jedná se o doslovné převzetí části textu. I v případě, že původní text je jen lehce upraven, např. spojením vět či výměnou jednoho slova, se stále jedná o přímou citaci. **Přímá citace se uvádí v uvozovkách nebo kurzivou** (v celé práci je nutno zvolenou formu dodržovat!) a odkaz na zdroj v závorce musí obsahovat přesné uvedení strany nebo rozsahu stran, z nichž je text přebírán. V případě přímé citace z jiného jazyka než je jazyk Vaší bakalářské práce se snažíme o přesný, doslovný překlad.

2. **Parafráze** – jedná se o volně přeformulované myšlenky jiného autora, je však nutno dát pozor na to, aby neměly převzaté myšlenky v textu zcela jiný význam. Parafráze je většinou oddělena odstavcem.
3. Výňatky z právních norem (zákony, vyhlášky) je nezbytné citovat vždy jako citace přímé.

Častou otázkou ze strany autorů textů, ať už jde o článek v odborném časopise, knihu, ale i závěrečnou práci, je dotaz na vhodné množství citací. Obecně platí, že čím více autor použije literatury, tím bohatší je pak teoretická část práce. Na druhou stranu přemíra citování snižuje původnost díla, proto je nutné nalézt rozumný kompromis. V celkovém objemu textu by neměly **přímé** citace překročit limit 10 %.

## 4.2 CITACE V TEXTU

Řazení bibliografických citací v Seznamu použité literatury a citace v textu bakalářské práce vychází z použité citační metody.

Nejčastěji používané citační metody:

- Harvardský systém/styl – Systém jméno-rok
- forma číselného odkazu
- forma průběžných poznámek

V rámci jednoho zpracovávaného dokumentu je zásadní dodržovat jednotný citační styl. **VŠZ preferuje u bakalářských prací zápis literárních zdrojů Harvardským stylem. Metodice Harvardského stylu citování se věnujeme níže.**

Se zvoleným citačním stylem pak úzce souvisí také struktura samotného bibliografického záznamu, který vychází z normy (**ČSN ISO 690:2022 Informace a dokumentace - Pravidla pro bibliografické odkazy a citace informačních zdrojů**).

Nová verze normy ve srovnání s předchozím vydáním z roku 2011 přinesla podstatné změny týkající se povinných údajů, struktury citace a formální úpravy. Obecně došlo k výraznému zjednodušení citačního záznamu.



#### 4.2.1 CITOVÁNÍ DLE HARVARDSKÉHO STYLU

Jde o běžnou a často využívanou metodu citování ve vědeckých a odborných publikacích a u prací vznikajících na akademické půdě. Je označována termínem Harvardský systém/styl někdy také Systém jméno-rok.

Jméno tvůrce a rok vydání se uvádí v textu do kulaté závorky. Jako první se uvede příjmení autora (případně jméno korporace, popřípadě první slovo názvu dokumentu, nemá-li dokument autora) následně se uvádí rok vydání dokumentu. V případech, kdy se autor vyskytuje v textu přirozeně, uvádí se do kulaté závorky pouze rok.

Příklad:

Vir spalniček je společně s virem vztekliny taxonomicky reprezentován rodem Morbillivirus řadícím se do skupiny Paramyxovirů (SCHINDLER, 2010). Onemocnění se prokazuje zvýšením specifických protilátek IgM v laboratorní diagnostice (GÖPFERTO VÁ a PAZDIORA, 2015). Před zahájením pravidelného očkování v roce 1969 bylo v ČR ročně hlášeno v průměru 50 000 případů spalniček (STÁT NÍ ZDRAVOTNÍ ÚŘAD, 2020). Díky zavedenému celoplošnému očkování se do roku 2014 v ČR vyskytovaly spalničky jen zcela ojediněle, uvádí Hamplová (2022). *Nejzávažnější epidemiologická situace byla v roce 2019, kdy bylo na našem území hlášeno 590 případů* (HAMPLOVÁ, 2022, s. 178).

V případech přímé citace se v závorce dále uvádí i stránka např. (Hamplová, 2022, s. 178). Citace v závorce může být umístěna kdekoliv ve větě, za jakýmkoliv slovem, pokud však je uvedena zcela na konci věty, pak je to vždy za uvozovkami a před závěrečnou tečkou, která ukončuje větu. Pokud je v českém textu jméno cizí autorky přechýleno, pak se musí v závorce uvést příjmení v originálním tvaru např. G. Bergmanová (BERGMAN, 2003).

V případech, kdy autor použije parafrázi téhož obsahu z více zdrojů, uvádí se tyto v samostatných závorkách a oddělují se čárkou viz:

(HAMPLOVÁ, 2022), (GÖPFERTO VÁ a PAZDIORA, 2015).

U dokumentů s více než 5 autory lze v citaci uvádět příjmení pouze prvního autora s následným výrazem et al. (nebo česky: a další), pokud to nezpůsobí nějakou nejednoznačnou identifikaci např. (SEIDL a další, 2012), ale tento zápis se musí shodovat se zápisem v Seznamu použité literatury na konci práce.

Pokud mají dva a více dokumentů stejný první údaj i rok vydání, lze je mezi sebou rozlišit pomocí malých písmen (a, b, c, ...), která těsně bez mezery následují za rokem vydání (uvádějí se jak v textu, tak v seznamu použité literatury) viz:

(HAŠKOVCOVÁ, 2002a) nebo (HAŠKOVCOVÁ, 2002b). **V seznamu bibliografických záznamů pak bude uvedeno:**

- HAŠKOVCOVÁ, Helena, 2002a. *Lékařská etika*. 3. rozšíř. a akt. vyd. Galén. ISBN 978-80-7262-132-7.
- HAŠKOVCOVÁ, Helena, 2002b. *Thanatologie: nauka o umírání a smrti*. 2. rozšíř. a akt. vyd. Galén. ISBN 978-80-7262-132-7.

Pro studenty, kteří nejsou příliš zběhlí v práci s textovým editorem, je tento způsob citování nejvhodnější metodou, protože nevyžaduje nastavování křížových odkazů či poznámek pod čarou.

### **Řazení titulů v seznamu bibliografických citací**

V rámci Seznamu použité literatury jsou jednotlivé bibliografické citace řazeny abecedně, to se však řídí dalšími zásadami:

- Pokud autor cituje své jiné práce (tzv. autocitace), v seznamu bibliografických citací tyto práce umístí před ostatní prameny, které jsou dále řazeny abecedně dle příjmení autora.
- Bibliografická citace dokumentu jednoho tvůrce předchází bibliografickým citacím děl více tvůrců, jejichž příjmení začínají stejným písmenem

BĚLOHLÁVEK, František, 2010. *5 typů lidí: jak s nimi jednat, jak je vést a motivovat*.

BĚLOHLÁVEK, František, Pavol KOŠŤAN a Oldřich ŠULEŘ, 2015. *Management*.

- Více bibliografických citací děl jednoho tvůrce se řadí od nejstaršího dokumentu.

BĚLOHLÁVEK, František, 2005. *Jak řídit a vést lidi: testy, případové studie, styly řízení, motivace a hodnocení*.

BĚLOHLÁVEK, František, 2010. *5 typů lidí: jak s nimi jednat, jak je vést a motivovat.*

Bibliografické citace děl více tvůrců, které začínají stejným příjmením, se řadí postupně.

DVOŘÁK, Jaroslav

DVOŘÁK, Jaroslav a další

DVOŘÁK, Jaroslav a Zdeněk ZAVŘEL

### **Autoři – osobní jména, jména korporací a organizací, názvy**

- **Pokud je pět a méně autorů**, uvádí se všechna jména v bibliografické citaci. Díla více tvůrců, kteří začínají stejným příjmením, se řadí postupně. V textu pak používáme od více než dvou autorů v závorce zkratku „et al.“ případně „a další“ (GÖPFERTO VÁ a PAZDIORA, 2015)  
(DISMAN et al., 2020)
- Příjmení prvního autora se uvádí v invertovaném pořadí, jména ostatních autorů se píše v přirozeném pořadí a oddělují se čárkou. Mezi poslední dvě jména se píše spojka „a“.  
DISMAN, M., V. POLANECKÝ a E. STEHLÍKOVÁ
- Pokud autor vychází z bibliografického zdroje, který je psán jiným písmem než latinkou, např. azbukou nebo cyrilikou, transliteruje se do latinky. Úprava bibliografických citací, tedy styl, formát a interpunkce, musí být v celém dokumentu jednotná.
- V případě anonymního autora je možné u Harvardského stylu použít zkratku „ANON“. Pokud citovaný informační zdroj jméno tvůrce neuvádí, mělo by být ANON uvedeno v hranatých závorkách. Hranaté závorky označují informaci, která není použita z citovaného zdroje, ale je doložena, resp. dohledána.

[ANON]

- **Pokud je pět a více autorů**, uvedou se jména pouze **prvních pěti** autorů a následně fráze „**a další**” nebo u zahraničního zdroje používáme zkratku „**et al.**”

STRAŇÁK, Z., K. ANDĚLOVÁ, J. JANOTA, J. MILETÍN, A. MĚCHUROVÁ a další – v textu pak (STRAŇÁK, ANDĚLOVÁ, JANOTA, MILETÍN, MĚCHUROVÁ a další, 2020)

- **Pokud je tvůrcem organizace nebo korporace**, používáme v bibliografické citaci její název. Pokud je v citovaném zdroji jméno korporace zkráceno, je možno je použít ve zkrácené formě. U cizojazyčných názvů bývají jména přeložena, v bibliografické citaci se uvádí podoba jména, tak jak je uvedena v citovaném zdroji.

WHO

UNESCO

MŠMT ČR

VYSOKÁ ŠKOLA ZDRAVOTNICKÁ

U názvů organizací a korporací se **nikdy nepoužívají** zkratky právní obchodní formy společnosti jako jsou např.: a. s., o. p. s. nebo s. r. o.

- **Pro některé typy informačních zdrojů se používá název díla.** Název díla se používá pokud je zdroj výsledkem spolupráce mnoha jednotlivců, z nichž žádný nemá převažující roli tvůrce (např. encyklopedie, slovník, sborník z konference v případě, že nelze určit za tvůrce žádnou osobu nebo organizaci,...).

*Výkladový ošetřovatelský slovník.*

*Všeobecná encyklopedie v osmi svazcích.*

*International Conference on Scientific information.*

### 4.3 CITACE V SEZNAMU POUŽITÉ LITERATURY

Seznam použité literatury je uveden na samostatné straně za závěrem. Uvádíme v něm všechny zdroje domácí i zahraniční, včetně internetových, použité při vypracování práce.

### 4.3.1 TIŠTĚNÉ A ELEKTRONICKÉ MONOGRAFIE

#### Formát citačního záznamu pro tištěnou monografii:

PŘÍJMENÍ, Jméno, rok. *Název knihy*. Vydání. Edice. Název vydavatele. ISBN

Křestní jméno autora díla může být vypsáno celé nebo zkráceno iniciálou. Obě verze jsou správné a možné, ale **je třeba dodržet jednotnost** v textu celé práce.

#### **VZOR:**

- **Jeden autor**

HAMPLOVÁ, Lidmila, 2022. *Mikrobiologie, imunologie, epidemiologie pro bakalářské studium a všechny typy zdravotnických škol*. 3. akt. vyd. Triton. ISBN 978-80-7684-122-2.

- citace v textu (HAMPLOVÁ, 2022)

- **Autorem korporace**

HYGIENICKÁ STANICE HLAVNÍHO MĚSTA PRAHY, 2015. *Zpráva o zdraví obyvatel hlavního města Prahy*. Hygienická stanice hlavního města Prahy. ISBN 978-80-905520-4-3.

- citace v textu (HYGIENICKÁ STANICE HLAVNÍHO MĚSTA PRAHY, 2015)

- **Dva autoři**

JANOUT, Vladimír a Jana JANOUTOVÁ, 2021. *Medicína založená na důkazu a klinická epidemiologie*. Grada Publihisng. ISBN 978-80-271-3076-4.

- citace v textu (JANOUT a JANOUTOVÁ, 2021)

- **Více než pět autorů**

VACHEK, J., V. MOTÁŇ, O. ZAKIYANOV, A. HRNČÍŘOVÁ, J. MOTÁŇ a další, 2018. *Akutní stavy ve vnitřním lékařství*. Maxdorf. ISBN 978-80-7345-550-7.

- citace v textu (VACHEK, MOTÁŇ, ZAKIYANOV, HRNČÍŘOVÁ, MOTÁŇ a další, 2018)

- **Kolektiv autorů (bez uvedení konkrétních autorů)**

*Kardiologie pro sestry*, 2013. Grada Publishing. ISBN 978-80-247-4083-6.

- citace v textu (KARDIOLOGIE PRO SESTRY, 2013)

**Pozn.: Formát jména autora musí mít v celém Seznamu použité literatury konzistentní tvar. Tzn. pokud budete u autorů uvádět celé křestní jméno, tak musí být u všech záznamů v Seznamu literatury dohledána celá křestní jména všech autorů. Pokud budete uvádět jen zkratku křestního jména (první písmeno s tečkou), tak pak takto musí být uvedena jména všech autorů v Seznamu literatury). Stejně tak u použitých zkratek apod.**

#### **Formát citačního záznamu pro elektronickou monografii:**

PŘÍJMENÍ, Jméno, Rok. *Název knihy*. Online. Vydání. Název vydavatele. Název databáze (distributor). Edice. Dostupné z: DOI. [citováno datum].

- **E-publikace z internetu jejíž autorem je korporace**

SZU, 2015. *Podpora zdraví ve vyloučených lokalitách – snižování zdravotních nerovností*. Online. Státní zdravotní ústav. Dostupné z: [https://archiv.szu.cz/uploads/documents/czpzp/nerovnosti/2016/Podpora\\_zdravi\\_ve\\_vyloucenych\\_lokalitach\\_jip\\_005\\_.pdf](https://archiv.szu.cz/uploads/documents/czpzp/nerovnosti/2016/Podpora_zdravi_ve_vyloucenych_lokalitach_jip_005_.pdf). [cit. 2023-03-15].

- **E-kniha dostupná z ProQuest Ebook Central**

MÁLEK, Filip a Ivan MÁLEK, 2018. *Srdeční selhání*. Online. Karolinum Press. ProQuest (distributor). Dostupné z: <https://ebookcentral.proquest.com/lib/vszdrav/detail.action?docID=5569299>. [cit. 2023-03-15].

- **Elektronická kniha dostupná z Google Books**

PEŘAN, D., P.Ch., CMOREJ, J. PEKARA a M. NESVADBA, 2020. *Komentované kazuistiky z přednemocniční neodkladné péče*. Online. Grada Publishing. Google Books (distributor). Dostupné z: [https://www.google.cz/books/edition/Komentovan%C3%A9\\_kazuistiky\\_z\\_p%C](https://www.google.cz/books/edition/Komentovan%C3%A9_kazuistiky_z_p%C)

[5%99ednemocni%C4%8D/0rdoEAAAQBAJ?hl=cs&gbpv=1&dq=komentovan%C3%A9+kazuistiky&printsec=frontcover](https://www.ednemocni.cz/ordoEAAAQBAJ?hl=cs&gbpv=1&dq=komentovan%C3%A9+kazuistiky&printsec=frontcover). [cit. 2023-03-15].

#### 4.3.2 TIŠTĚNÉ A ELEKTRONICKÉ SERIÁLY A JEJICH ČÁSTI

Tradiční tištěné seriály jsou vydávány v po sobě jdoucích číslech, která mají číselná nebo chronologická označení. Příkladem jsou časopisy.

U digitálních časopisů může docházet k odklonu od výše zmíněné praxe. Mohou být číslovány jednotlivé ročníky, ale neakceptují již jednotlivá čísla. Citační pravidla musí tuto skutečnost reflektovat.

##### **Formát citačního záznamu pro celý tištěný seriál:**

*Název seriálu*. Rok vydání. Vydavatel. Identifikátor. ISSN.

##### **VZOR:**

- **Záznam českého tištěného časopisu (jako celku)**

*Florence*. 2005-. Care Com. ISSN 1801-464X.

##### **Formát citačního záznamu pro celý elektronický seriál:**

*Název seriálu*. Rok vydání. Online. Vydání. Název vydavatele. Název databáze (distributor). Edice. Dostupné z: DOI. [citováno datum].

##### **VZOR:**

- **Záznam českého elektronického časopisu (jako celku)**

*Kontakt*. 1999-. Online. Jihočeská univerzita; Ostravská univerzita; Trnavská univerzita; Univerzita Konštantína Filozofa. Jihočeská univerzita (distributor). ISSN 1804-7122. Dostupné z: <https://kont.zsf.jcu.cz/>. [cit. 2023-03-15].

##### **Formát citačního záznamu článku v tištěném časopisu:**

PŘÍJMENÍ, Jméno, Rok. Název článku. *Název časopisu*, ročník(číslo), první strana-poslední strana. ISSN.

##### **VZOR:**

- **Článek v tištěném časopise (3 autoři)**

KNOR, J., J. PEKARA a P. PAVLÍČEK, 2022. Závažné kraniotrauma v dětském věku. *Acta chirurgiae orthopaedicae et traumatologiae Cechoslovaca*, 89(4), 309-311. ISSN 0001-5415.

○ **Článek v tištěném časopisu (autorem organizace)**

ČESKÁ GYNEKOLOGICKO-PORODNICKÁ SPOLEČNOST ČLS JEP, 2021. Doporučený postup ČGPS ČLS JEP: Diagnostika páru s poruchou plodnosti. *Gynekologie a porodnictví*, 5(3), 133-135. ISSN 2533-4689.

**Formát citačního záznamu článku v elektronickém časopisu:**

PŘÍJMENÍ, Jméno, Rok. Název článku. Online. *Název časopisu*, ročník(číslo), první strana-poslední strana. Edice. Dostupné z: DOI. [citováno datum].

**VZOR:**

○ **Článek v českém elektronickém časopise**

MAZALOVÁ, Lenka, Elena GURKOVÁ a Lenka ŠÁTEKOVÁ, 2022. Changes in nursing educational stress and coping strategies: a longitudinal study in the Czech Republic. Online. *Kontakt*, 24(3), 185-191. Jihočeská universita (distributor). Dostupné z: <https://kont.zsf.jcu.cz/pdfs/knt/2022/03/02.pdf> [cit. 2023-03-15].

- citace v textu (MAZALOVÁ, GURKOVA a ŠÁTEKOVÁ, 2022)

○ **Článek v zahraničním elektronickém časopise**

SROMICKI J., M. SCHMIADY, F. MAISANO a C.A. MESTRES, 2021. ECMO therapy in COVID-19: An experience from Zurich. *Journal of Cardiac Surgery*, 36(5), 1707-1712. PubMed (distributor). Dostupné z: doi: 10.1111/jocs.15147. [cit. 2023-03-15].

### **4.3.3 TIŠTĚNÉ A ELEKTRONICKÉ SBORNÍKY A KAPITOLY Z MONOGRAFIÍ**

**Formát citačního záznamu pro příspěvek v tištěném sborníku/kapitola v monografii:**

PŘÍJMENÍ, Jméno, Rok. Název příspěvku. In: Jméno PŘÍJMENÍ (ed.). *Název sborníku/monografie*, první strana-poslední strana. Název vydavatele. ISBN.



## **VZOR:**

### ○ **Příspěvek v tištěném sborníku**

TRESLOVA, M. and J. PEKARA, 2015. Therapeutic communication provided by nurses in general hospital – common or rare? In: Patric CALLAGHAN, et al. (eds.). *Proceedings of the 9th European Congress on Violence in Clinical Psychiatry, 22-24. October 2015*, s. 346-348. Kavanah. ISBN 978-90-574-0144-2.

MACÍK, Karel, 2000. Marketing vysokých škol – představy a skutečnost. In: František FREIBERG et al. (eds.). *Marketing vysokých škol: sborník příspěvků mezinárodní konference, Projekt Tempus Phare CME 97-3026, Praha 16.-17. března 2000*, s. 117-126. Fakulta strojní ČVUT. ISBN 80- 01-02163-7.

### ○ **Kapitola v monografii**

ROZTOČIL, Aleš, 2014. Psychiatrická onemocnění v těhotenství. In: Zdeněk, HÁJEK. *Porodnictví*, s. 391-396. Grada Publishing. ISBN 978-80-247-4529-9.

NAVRÁTIL, J., 2003. Propedeutika. In: L. NAVRÁTIL. *Vnitřní lékařství pro nelékařské fakulty*, s. 45-57. Manus. ISBN 80-86571-02-5.

## **Formát citačního záznamu pro příspěvek v elektronickém sborníku/kapitola v monografii:**

PŘÍJMENÍ, Jméno, Rok. Název příspěvku. In: Jméno PŘÍJMENÍ (ed.). *Název sborníku/monografie*, první strana-poslední strana. Název vydavatele. Dostupné z: DOI. [citováno datum].

## **VZOR:**

### ○ **Příspěvek v elektronickém sborníku**

HLINOVSKÁ, J., K. MORAVCOVÁ a E. MARKOVÁ, 2019. Role všeobecné sestry v péči o seniory. In: Iveta TUREČKOVÁ (eds.). *Sborník 14. vědecké mezinárodní konference. Problematika seniorů v ošetrovatelství, 16. dubna 2019*,

s. 103-115. Vysoká škola zdravotnická. Dostupné z: [https://www.vszdrav.cz/media/aktivity%20vsz/konference/2020/sbornik\\_vsz\\_konference\\_2019.pdf](https://www.vszdrav.cz/media/aktivity%20vsz/konference/2020/sbornik_vsz_konference_2019.pdf). [cit. 2023-03-15].

DÓCI, Ivan a Mária KOVÁŘOVÁ, 2003. Zisťovanie stigmy schizofrenie – výsledky výskumu. In: *Aktuálne problémy zdravotného stavu populácie: zborník vedeckých prác z konferencie, Košice 13.–14. mája 2003*, s. 34–39. LF UPJŠ, Ústav sociálneho lekárstva. Dostupné z: Dostupný z: <http://www.aib.sk/infos/infos2000/19.htm>. [cit. 2023-03-15].

#### 4.3.4 TIŠTĚNÉ A ELEKTRONICKÉ KVALIFIKAČNÍ PRÁCE

##### Formát citačního záznamu pro tištěnou kvalifikační práci:

PŘÍJMENÍ, Jméno, Rok. *Název práce*. Typ kvalifikační práce. Název instituce.

##### **VZOR:**

###### ○ **Tištěná bakalářská práce**

NOVOTNÁ, Patricie, 2020. *Postoje studentů a pedagogů Vysoké školy zdravotnické, o. p. s. k očkování proti sezónní chřipce a možnosti jejich ovlivnění*. Bakalářské práce. Vysoká škola zdravotnická.

##### Formát citačního záznamu pro elektronickou kvalifikační práci:

PŘÍJMENÍ, Jméno, Rok. *Název práce*. Typ kvalifikační práce. Název instituce. Dostupné z: Název databáze, URL. [citováno datum].

##### **VZOR:**

###### ○ **Elektronická dizertační práce**

DVOŘÁKOVÁ, Lenka, 2020. *Institucionalizace mediace v kontextu sociální práce v české společnosti*. Dizertační práce. Masarykova univerzita, Fakulta sociálních studií. Dostupné z: databáze Thesis.cz, <https://theses.cz/id/vepbc8/?isslhret=pr%C3%A1ci%3B;zpet=%2Fvyhledavani>

[%2F%3Fsearch%3Ddizerta%C4%8Dn%C3%AD%20pr%C3%A1ce%26start%3D1#panel\\_text](#). [cit. 2023-03-15].

POZOR: Kvalifikační práce (a to zejména bakalářské práce) není vhodné používat jako citační zdroj pro teoretickou část bakalářské práce. Lze využít například výzkumnou část bakalářské práce pro diskuzi.

#### 4.3.5 WEBOVÁ STRÁNKY A WEBOVÉ PŘÍSPĚVKY

**Formát citačního záznamu pro webovou stránku:**

PŘÍJMENÍ, Jméno/ORGANIZACE, Rok. *Název webu*. Online. Dostupné z: URL. [citováno datum].

**VZOR:**

- **Citace webu, kde je známý termín poslední aktualizace**

MZ ČR, 2022. *Ministerstvo zdravotnictví České republiky*. Online. Dostupné z: Databáze léků, <https://www.mzcr.cz/>. [cit. 2023-03-15].

- **Citace příspěvku z webu, kde není známý termín poslední aktualizace**

STÁTNÍ ÚSTAV PRO KONTROLU LÉČIV (SUKL), [b.r.]. *Rosemig*. Online. Státní ústav pro kontrolu léčiv. Dostupné z: <https://www.sukl.cz/modules/medication/detail.php?kod=0237918>. [cit. 2023-03-15].

- **Citace příspěvku z webu, kde odvozujeme datum vzniku aktualizace**

NÁRODNÍ LÉKAŘSKÁ KNIHOVNA (NKL), [2016]. *MedLike*. Online. Národní lékařská knihovna. Dostupné z: <https://www.medvik.cz/medlike/>. [cit. 2023-03-15].

Pokud **není uvedeno**, případně neumíme odvodit, **datum vzniku** citovaného zdroje, uvádíme [b.r.]. Pokud datum není uvedeno přímo v citovaném zdroji, ale přesto jsme schopni **datum vzniku zdroje** nějakým způsobem **odvodit**, uvádíme ho rovněž v hranaté závorce [2022]. Stejný způsob datování lze použít u všech forem citovaných dokumentů, ale u tištěných zdrojů nebývá tento fenomén tak častý.

V textu se pak uvádí citace takto:

(SUKL, b.r.)

(NLK, [2016])

#### 4.3.6 CITOVÁNÍ SPECIALIZOVANÝCH INFORMAČNÍCH ZDROJŮ

##### Technické normy

##### **Formát citačního záznamu pro technickou normu:**

JMÉNO TVŮRCE, Rok. Mezinárodní klasifikační kód. *Název normy*. Vydání. Vydavatel. Datum publikace. Číslování. Rozsah stránek. Identifikátor.

##### **VZOR:**

ČESKÁ AGENTURA PRO STANDARDIZACI (ČAS), 2022. ČSN ISO 690:2022. *Informace a dokumentace – Pravidla pro bibliografické odkazy a citace informačních zdrojů*. 4. vyd. ČAS, listopad 2022.

ÚŘAD PRO NORMALIZACI A MĚŘENÍ (UNM), 1973. ČSN 01 0198 *Formální úprava rešerší*. UNM, platnost normy ukončena v březnu 2002.

INTERNATIONAL ORGANIZATION FOR STANDARDIZATION (ISO), 2002. ISO 5985:2002. *Animal feeding stuffs – Determination of ash insoluble in hydrochloric acid*. 2nd ed. ISO.

INTERNET ENGINEERING TASK FORCE (IETF). RFC 3979, *Intellectual Property Rights in IETF Technology*. Online. Best Current Practice. 79 S. BRANDER (ed.). 2005. Dostupné z: <https://standards.calconnect.org/csd/cc-18012.html> [cit. 2023-03-15].

## Patenty

### **Formát citačního záznamu pro technickou normu:**

ŽADATEL, Rok. Země žádosti o patent. *Název patentu*. Tvůrce. Datum žádosti. Datum udělení. Číslo patentu. Identifikátor.

### **VZOR:**

ŠKODA AUTO, 1999. Česká republika. *Zařízení pro demontáž čepů*. Původce: Jiří HENDRYCH. IPC: B 25 B 27/02 B 25 B 27/073. Užitý vzor, CZ 8523 U1. Přihl.: 1999-04-12.

BLACKBERRY LTD, 2016. USA. Method and handheld electronic device having a graphical user interface which arranges icons dynamically. Vynálezci: Mihal LAZARDIS a David Paul YACH. US20161505946620160303. Přihl.: 2016-06-03. US Patent Office.

## Legislativa

Citace legislativních dokumentů NEJSOU součástí ČSN ISO 690, a to především z důvodu národních odlišností.

Pravidla pro citování legislativních dokumentů udávají *Legislativní pravidla vlády*. Tato pravidla jsou podle čl. 1 odst. 3 písmena a a c určena pro „*postup ministerstev a jiných úředních orgánů státní správy při tvorbě a projednání připravovaných právních předpisů a požadavky týkající se obsahu a formy připravovaných právních předpisů*.“ Tato pravidla se zpravidla využívají i pro citování legislativních dokumentů při tvorbě jiných dokumentů.

Podrobné informace jsou zveřejněny na stránkách Vlády ČR <https://www.vlada.cz/cz/ppov/lrv/dokumenty/legislativni-pravidla-vlady-91209/>.

V pozici primární odpovědnosti je v záznamu uvedeno jméno země (ve smyslu působnosti zákona). Konvenční jméno „ČESKO“ je převzato z národní databáze autoritních záznamů NK ČR a používá se jako záhlaví pro zákony vydané od 1. 1. 1993 a také pro dokumenty vydané do roku 1918. Dokumenty vydané v letech 1918-1992 se uvádějí pod geografickým jménem „Československo“.

## **VZOR:**

- **Zákon ČR a jeho novely zveřejněný v tištěné Sbírce zákonů**

ČESKO, 1998. Zákon č. 111 ze dne 22. dubna 1998, o vysokých školách a o změně a doplnění dalších zákonů (zákon o vysokých školách), v platném znění. In: *Sbírka zákonů České republiky*. částka 39, 5388-5419. ISSN 1211-1244.

- **Zákon ČR a jeho novely zveřejněné v elektronické sbírce zákonů**

ČESKO, 2005. Zákon č. 552 ze dne 20. prosince 2005, kterým, se mění zákon č. 111/1998 Sb., o vysokých školách a o změně a doplnění dalších zákonů (zákon o vysokých školách), ve znění pozdějších předpisů, a některé další zákony. Online. In: *Sbírka zákonů České republiky*. částka 188, 10776-10773. ISSN 1211-1244. Dostupný z: <http://aplikace mvcr.cz/archiv 2005/sbirka 2005/sb188-05.pdf> [cit. 2023-03-15].

- **Záznam ministerské vyhlášky ČR zveřejněné v tištěné Sbírce zákonů**

Ministerstvo životního prostředí (MŽP ČR), 2004. Vyhláška č. 696 ze dne 21. prosince 2004, kterou se stanoví postup zjišťování, vykazování a ověřování množství emisí a skleníkových plynů. Online. In: *Sbírka zákonů, Česká republika*. částka 235, 12306-12358. ISSN 1211-1244. Dostupný z: <http://aplikace mvcr.cz/archiv 2004/sbirka 2004/sb235-04.pdf> [cit. 2023-03-15]

### **4.3.7 OBECNÁ PRAVIDLA K CITACÍM**

- Pokud má zdroj **pět a méně** tvůrců měli by být všichni uvedeni v bibliografické citaci. Pokud je tvůrců více než pět, zahrnuje se šestý a další autor pod označení „a další“ (u českých titulů) a „et al“ (u cizojazyčných dokumentů)
- Číslo vydání je jedním z povinných údajů. Uvádí se pouze, pokud se jedná **o druhé** a pozdější vydání daného informačního zdroje.

- ISBN a ISSN **nejsou dle aktuální citační normy** povinnými údaji citačního záznamu, ale v **bakalářských pracech VŠZ je však přesto povinné ISBN a ISSN uvádět (stejně jako elektronické identifikátory URL a DOI viz níže), pokud jsou u zdroje uvedeny**
- URL, DOI u elektronických informačních zdrojů **jsou povinným údajem.**
- Dostupnost z internetu se uvádí **pouze** slovy „Dostupné z:“, **nikoliv** dříve nejednotnými výrazy „Dostupné z www: “, „Dostupné z internetu:“ apod.
- URL adresa se **může** dělit (tak jak ji rozdělí textový editor).
- URL adresa se již **nevyděljuje** znaky <>.
- Datum citování je povinné u **elektronických zdrojů** a zapisujeme je v hranatých závorkách za datum vydání např. [cit. 2001-01-24], [cit. 4. dubna 2002].
- Za názvem elektronických zdrojů uvádíme **povinně** formát (např. Online, Program, CD-ROM, Databáze, Hra apod.). Aktuálně se tento údaj **NEDÁVÁ** do hranaté závorky.
- U jmen organizací a korporací se nikdy **neuvádějí** obchodní zkratky např. a. s., o. p. s., s. r. o.
- Za "In" se **dělá** dvojtečka (používá se výhradně u částí monografií, příspěvků u sborníků).
- U článků se „In“ **nikdy nepoužívá.**
- Pokud **není uvedeno**, případně neumíme odvodit **datum vzniku** citovaného zdroje, uvádíme **[b.r.]**.
- Pokud není uvedeno datum vzniku citovaného zdroje přímo, ale jsme schopni ho odvodit, dáváme tento údaj rovněž do hranaté závorky **[2023]**.
- Druh vysokoškolské kvalifikační práce je **povinným údajem.**
- Na konci citačního záznamu se **dělá tečka.**

## 4.4 PLAGIÁTORSTVÍ

Plagiátorství je nedovolené používání cizích publikovaných i nepublikovaných myšlenek, formulací, poznatků, výsledků výzkumu nebo jiných výsledků tvořivé práce, stejně jako ilustrací, tabulek a fotografií. Za nejzávažnější formu plagiátorství je považováno předložení kompletní práce podepsané „novými autory“, a to i v jiném jazyce. Týká se to kteréhokoliv stádia výzkumu, psaní nebo zveřejnění práce, tištěné i elektronické verze. Pokud se chce autor vyhnout plagiátorství (resp. nechce být z něho obviněný), musí zveřejnit všechny zdroje a při použití cizího písemného nebo grafického materiálu většího rozsahu si vyžádat dokonce povolení přímo autora nebo vlastníka autorských práv (ochrana autorských práv).

### 4.4.1 TECHNOLOGIE NA ODHALOVÁNÍ PLAGIÁTŮ

V roce 2008 MŠMT finančně podpořilo vznik systému z Centralizovaného rozvojového projektu MŠMT C1/2008 „Národní registr VŠKP a systém na odhalování plagiátů“. V rámci celorepublikového projektu vytvořil vývojový tým z Masarykovy university systém Theses.cz, jehož prostřednictvím je možné zjišťovat, zda nedochází k opisování závěrečných prací. Projekt se dělí na dvě hlavní části:

- národní registr zajišťuje evidenci popisných údajů k závěrečným pracím, tj. údajů typu název práce, autor, předmětový popis, abstrakt, vedoucí, oponent, studijní program a obor, škola.
- systém na odhalování plagiátů řeší velmi závažný společenský problém. Vyhledávání podobných dokumentů je prvním důležitým krokem v procesu správného posouzení a odhalení, zda se jedná o plagiát či nikoli.

Vysoké školy mohou vyhledávat podobné dokumenty nejen mezi závěrečnými pracemi vysokých škol zapojených do projektu, ale i mezi dalšími dokumenty, např. mezi vybranými zdroji z internetu nebo seminárními pracemi a publikacemi, které jsou součástí dalších projektů.

Do systému je aktuálně zapojeno více než 50 institucí z České a Slovenské republiky, jak z veřejné, tak se soukromé sféry. Theses.cz zároveň plní funkci registru závěrečných



prací, kde každá škola individuálně rozhoduje o úrovni zveřejnění svých prací (od metadat až k plným textům).

Zatímco kontrola originality práce je v systému Theses.cz navázána na spravující organizaci, vyhledávání v závěrečných pracích je dostupné pro širokou veřejnost (bez registrace).

Vysoká škola zdravotnická využívá tento systém kontroly originality od akademického roku 2019/20 s přechodem na nový studentský informační systém IS VŠZ. Do tohoto roku byla standardně využívána antiplagiátorská aplikace EPHORUS.

Na Theses navazuje systém Odevzdej.cz, kde si mohou studenti individuálně ověřit shodu vytvořeného textu s vybranými zdroji z internetu (<https://odevzdej.cz/>). Systém vznikl v letech 2009-2011 za finanční podpory z Centralizovaného rozvojového projektu MŠMT C13/2009 „Odhalování plagiátů v seminárních pracích“, MŠMT C20/2010 „Rozvoj infrastruktur pro využívání hledání podobností mezi studentskými pracemi a zdroji na Internetu“ a MŠMT C39/2011 „Meziuniverzitní síť technických a metodických opatření na ochranu proti plagiátorství“.

# 5 BAKALÁŘSKÁ PRÁCE V INFORMAČNÍM SYSTÉMU VŠZ

*Turečková Iveta*

Vysoká škola zdravotnická pracuje od akademického rok 2019/2020 s novým informačním systémem (dále IS VŠZ). IS VŠZ komplexně zastřešuje celý proces zadání, odevzdání, archivace a zprostředkování bakalářské práce studentů. O konkrétních termínech, pokynech, případných změnách pro daný akademický rok jsou studenti informováni vždy prostřednictvím webových stránek (Studium » Bakalářské práce)

## 5.1 ZADÁNÍ BAKALÁŘSKÉ PRÁCE

1. Student volí téma své bakalářské práce v ROZPISU TÉMAT. Zde naleznete sekci BAKALÁŘSKÉ PRÁCE, kde jsou předdefinovány návrhy témat bakalářských prací jednotlivých akademických pracovníků VŠZ.
2. Student se přihlásí ke zvolenému tématu a osloví vedoucího práce s případnou specifikací názvu.

Student posílá svému potencionálnímu vedoucímu práce VŽDY:

- Kompletní název práce v ČJ
- Kompletní název práce v cizím jazyce (AJ/NJ)

(Pozn. 1: pokud chce student zpracovávat vlastní zvolené téma, vybere si v ROZPISU vedoucího bakalářské práce, kterého osloví s návrhem, položku: „Individuální téma“)

(Pozn. 2: pokud chce student zpracovávat vlastní zvolené téma s externím vedoucím, zažádá si v ROZPISU „externí vedoucí práce“. Na studijním oddělení student dodá svému studijnímu referentovi potvrzenou Žádost pro externího

vedoucího/oponenta bakalářské práce. Až na základě předložení této žádosti bude studentovi individuální téma studijním oddělením schváleno)

3. Téma bakalářské práce musí mít studenti 3. ročníků v IS VŠZ zadáno nejpozději do 30. 10. příslušného akademického roku.
4. V zimním semestru 3. ročníku (termín je vždy upřesněn na webu školy) obdrží student na studijním oddělení oficiální dokument ZADÁNÍ BAKALÁŘSKÉ PRÁCE, který je schválený rektorkou VŠZ. Tento list je součástí Vaší bakalářské práce (viz Příloha C).
5. Náповědu pro práci s rozpisy témat naleznete v informačním systému:  
[https://is.vszdrav.cz/auth/help/student/rozpisy\\_temat#s\\_rozpis\\_prihlaseni](https://is.vszdrav.cz/auth/help/student/rozpisy_temat#s_rozpis_prihlaseni)

## 5.2 ELEKTRONICKÝ ARCHIV BAKALÁŘSKÉ PRÁCE

Na základě oficiálního schválení tématu bakalářské práce je studentovi otevřen archiv závěrečné práce. Student má povinnost zkontrolovat správnost zadané práce a naplnit archiv závěrečné práce.

Pro posouzení, zda je archiv se závěrečnou prací naplněn, se použijí tato kritéria:

1. Je vyplněna anotace česky textem o délce alespoň 100 znaků.
2. Je vyplněna anotace anglicky/německy textem o délce alespoň 100 znaků.
3. Jsou vyplněna klíčová slova textem o délce alespoň 30 znaků.
4. Archiv obsahuje v nejvyšší úrovni textovou verzi o velikosti alespoň cca 3000 znaků a k ní připojený soubor PDF.
5. Je vyplněn jazyk závěrečné práce.
6. Je potvrzena shodnost elektronické a odevzdané tištěné varianty závěrečné práce (zaškrtnutím check).

IS VŠZ sám studenta naviguje a upozorňuje, zda má vyplněné všechny povinné položky.

Posledním krokem plnění archivu závěrečné práce je nahrání samotné bakalářské práce. **A to vždy ve formátu pdf!**

**Pozor** – nedoporučujeme nahrávat práce pouze na zkoušku, protože ve chvíli, kdy práci elektronicky převezme studijní oddělení, není už možná další editace práce a archiv závěrečné práce je studentovi „uzamčen“. Nahrávejte tedy svou bakalářskou práci do systému až ve chvíli, kdy ji považujete za hotovou a nepotřebuje již žádné Vaše zásahy.

### **5.3 KONTROLA ORIGINALITY BAKALÁŘSKÉ PRÁCE**

Po převzetí a uzamčení archivu bakalářské práce studentům jsou do archivu nahrány soubory úzce související s obhajobou práce.

- Kontrola originality
- Posudek vedoucího práce
- Posudek oponenta práce

A to tak, aby byly studentům přístupné nejpozději 14 dnů před konáním obhajoby bakalářské práce.

### **5.4 ZVEŘEJNĚNÍ BAKALÁŘSKÉ PRÁCE**

Na základě úspěšné obhajoby bakalářské práce a zdárného složení státní závěrečné zkoušky je zveřejněna bakalářská práce v systému Theses.cz.

Povinnost zveřejnění závěrečné práce je dána zákonem č. 111/1998 Sb., o vysokých školách a o změně a doplnění dalších zákonů (zákon o vysokých školách), v platném znění.

#### **§ 47b Zveřejňování závěrečných prací**

1. Vysoká škola nevydělečně zveřejňuje dizertační, diplomové, bakalářské a rigorózní práce, u kterých proběhla obhajoba, včetně posudků oponentů a výsledku obhajoby prostřednictvím databáze kvalifikačních prací, kterou spravuje. Způsob zveřejnění stanoví vnitřní předpis vysoké školy.

2. Dizertační, diplomové, bakalářské a rigorózní práce odevzdané uchazečem k obhajobě musí být též nejméně pět pracovních dnů před konáním obhajoby zveřejněny k nahlížení veřejnosti v místě určeném vnitřním předpisem vysoké školy nebo není-li tak určeno, v místě pracoviště vysoké školy, kde se má konat obhajoba práce. Každý zájemce si může ze zveřejněné práce pořizovat na své náklady výpisy, opisy nebo rozmnoženiny.

3. Platí, že odevzdáním práce autor souhlasí se zveřejněním své práce podle tohoto zákona, bez ohledu na výsledek obhajoby.

## 6 POWERPOINTOVÁ PREZENTACE

*Měchura Ondřej*

Prezentace písemného projevu prostřednictvím PowerPointu (dále PP) je nedílnou součástí přednášek, všech druhů obhajob a dále i konferencí apod.

Při přípravě PP prezentace je nutné dodržovat následující body:

- zohlednit velikost místnosti, kde budeme prezentovat, a to s ohledem na volbu velikosti písma a kontrastu
- volíme pouze jeden druh písma (Times New Roman, Arial, Calibri, Verdana, Tahoma)
- text je psán velikostí 22–24 bodů, nadpisy 32 bodů, podnadpisy 26–28 bodů
- časový rozsah prezentace je cca 10–15 minut
- prezentováno je cca 13–15 snímků
- na jednom snímku je umístěno cca 5–7 řádků a řádek obsahuje cca 6–7 slov
- graf obsahuje maximálně 6 vertikálních nebo 3 horizontální sloupce
- tabulka má nejvíce 4 sloupce a 6 řádků

Není vhodné, aby byla prezentace složená pouze z tabulek nebo grafů, naopak by měla být vyvážená v zastoupení textu a obrázků s jejich logickou návazností. U všech přejatých tabulek a grafů je nutné uvést jejich zdroj.

Úvodní snímek obsahuje název práce, jméno autora, název instituce, v rámci, které vznikl a časový údaj vzniku. Jednotlivé snímky mohou obsahovat i logo instituce. Poslední snímek obsahuje poděkování posluchačům za pozornost.

Autor v rámci PP prezentace seznamuje posluchače se strukturou práce, obsahem jednotlivých částí a nejzajímavějšími výsledky s tím, že výrazně více prostoru je věnováno praktické části.

## 6.1 OBHAJOBA PRÁCE

V rámci obhajoby práce by měl student:

- a) shrnout stručně výsledky práce
- b) odpovědět na písemné dotazy oponentů
- c) odpovědět ad hoc na dotazy komise

Vychází se ze skutečnosti, že členové komise mají k dispozici jak oponentské posudky, tak vyjádření vedoucího práce a exemplář práce. Proto je vhodné při její obhajobě velmi stručně a názorně předložit přínos práce a některá zajímavá zjištění (promítnout graf apod.). Vzhledem k tomu, že odpovědi na otázky oponentů je možné si připravit, je žádoucí, aby (s ohledem na délku prezentace) byly stručné a podložené relevantními argumenty. Také při obhajobě práce je **používán trpný rod nebo akademický plurál**.

V souvislosti s prezentací práce je potřeba si uvědomit, že pozornost posluchačů je zaměřena na celou osobu prezentujícího. Pozornost je třeba věnovat i verbální a neverbální stránce prezentace. Verbální stránka zahrnuje jasnost, plynulost přednesu a používání správných jazykových výrazů. Nutné je vyvarovat se neodborných a slangových výrazů. Neverbální stránka pak představuje vhodnou úpravu a přiměřený oděv, dále zahrnuje řeč těla – mimiku, gestikulaci, zrakový kontakt, intonaci a rychlost projevu.

# NEJČASTĚJŠÍ CHYBY

## Práce s textem

- jednotlivé kapitoly jsou špatně označeny, jsou příliš krátké nebo příliš obsáhlé
- jednotlivé části práce jsou špatně zařazené např. literatura za přílohami
- není respektována stanovená velikost písma, řádkování, chybí stránkování nebo jsou číslovány všechny stránky
- počet stran od Úvodu po Závěr nesplňuje předepsaný počet 40 stran
- zároveň práce musí splňovat požadavek 72000 normoznaků (tj. včetně mezer)

## Seznam používaných zkratk

- autor seznam vůbec neuvede, přitom text práce zkratky obsahuje
- zkratky nejsou v seznamu řazeny abecedně
- autor nezpracuje seznam zkratk a použité zkratky v textu nevysvětlí při jejich prvním uvedení
- autor používá zkratky v nadpisech
- běžné zkratky či tvary jako například – např., viz, hod., t.j., atd., apod. se nevysvětlují, bakalářské práce vznikají ve vysokoškolském prostředí a zkratky tohoto druhu jsou čitatelům již známé

## Interpunkce

- místo závorky je použito lomítko, které nerozlišuje začátek a konec

## Jazyková čistota textu

- v každé práci je nutné dodržovat jazykovou čistotu, tedy buď používáme výrazy v jazyce českém, nebo v jazyce latinském



- velmi často jsou v jednom odstavci nebo i větě používány kombinace obojího jako např. slepé střevo a apendix
- velmi často dochází také ke komolení odborných výrazů a k používání jejich slangového ekvivalentu
- pozor na dodržování jednotného jazykového stylu v celém textu, minulý čas trpného rodu nebo akademického plurálu

## **Errata**

- v textu se vyskytují chyby a errata nejsou vložena, resp. chybí

## **Seznam obrázků, tabulek a grafů**

- seznam chybí nebo u jednotlivých tabulek, obrázků a grafů není uvedena strana
- v souvislosti s jednotlivými obrázky, tabulkami a grafy upozorňujeme na nutnost (pokud jsou přejeté) uvádět údaj (zdroj) o jejich původu, a to včetně strany
- pokud obrázky, tabulky a grafy vytváří sám autor, je také nutno tuto skutečnost uvést jako (Zdroj: AUTOR, 2021)

## **Seznam použitých odborných výrazů**

- seznam chybí nebo není zpracován podle abecedy
- pozor na záměnu vypsání zkratky slovy a její vysvětlování
- u seznamu odborných výrazů není uveden zdroj nebo následně tento zdroj není uveden v seznamu literatury

## **Struktura odevzdávané práce**

- práce je obsahově nevyvážená, tedy je patrný nepoměr mezi teoretickou a empirickou částí práce. K tomuto stavu zpravidla dojde, když si pisatel

zvolí problematiku, která je podložena množstvím odborné literatury a ve snaze popsat řešené téma co nejšířěji předimenzuje teoretickou část. Typickým příkladem je popisování anatomické stavby. O obsahové nevyváženosti mluvíme při poměru např. 40 stran teoretické části k 20 stránkám části empirické

- další častou chybou je, že není oddělena část teoretická od části empirické. Součástí empirické části není stanovení cílů průzkumu, nejsou stanoveny průzkumné otázky nebo jsou špatně formulované, chybí popis a odůvodnění zvolené metodiky eventuálně charakteristika průzkumného vzorku
- součástí empirické části není stanovení cílů průzkumu nebo výzkumu, nejsou stanoveny průzkumné otázky nebo jsou špatně formulované průzkumné otázky, chybí popis a odůvodnění zvolené metodiky eventuálně charakteristika průzkumného/výzkumného vzorku
- chybí diskuze, která je nezbytnou součástí práce. Diskuze je vázaná k již publikovaným výsledkům uvedeným v empirické části a z této diskuze pak pramení i doporučení pro praxi, která zahrnují konkretizaci jednotlivých dopadů pro laickou nebo odbornou veřejnost

### **Poděkování**

- zahrnuje výčet rodinných příslušníků, oblíbená zvířata nebo se děkující obrací k Bohu

### **Abstrakt**

- abstrakt neobsahuje všechny požadované identifikační údaje v hlavičce
- text abstraktu nedodrží stanovený počet znaků nebo nemá požadovaný obsah
- součástí abstraktu nejsou klíčová slova
- klíčová slova jsou nevhodně zvolena a nevedou k identifikaci textu, jsou psána s malým počátečním písmenem nebo nejsou abecedně řazená

## Úvod

- klinická otázka není formulovaná ve formátu PICO(T)
- není uveden popis rešeršní strategie
- autor ambiciózně určuje práci nebo její výstupy jak odborníkům, tak i laické veřejnosti

## Teoretická část

- kapitoly neobsahují text nebo jen jeden odstavec a hned je uvedena rozsáhlá podkapitola
- jako zdroj textu slouží tzv. šedá literatura, tímto termínem jsou označovány např. bakalářské práce

## Praktická část

- při zpracování ošetrovatelského procesu nejsou identifikační údaje pacienta a časová data pozměněna a tím není dodržena díkce platné národní a evropské legislativy vztahující se k ochraně osobních údajů
- při zpracování průzkumu není uplatněno použití některé testovací metody např. chí-kvadrát, t-test

## Diskuze

- v rámci diskuze neprobíhá polemika zjištěného stavu s údaji v odborné literatuře event. s vlastním názorem ve vztahu ke zjištěným datům
- diskuze obsahuje pouze interpretaci výsledků

## Doporučení pro praxi

- úplně chybí
- při formulování doporučení pro praxi jsou používány nekonkrétní a obecné proklamace

- není zřejmé, komu a co je doporučováno

### **Závěr**

- závěr je zaměněn s diskuzí nebo zcela chybí
- autor opět nepoužívá minulý čas trpného rodu nebo akademického plurálu

### **Citace**

- přímé citace jsou v textu nesprávně označeny, např. jsou používány současně oba způsoby označení (kurzíva i uvozovky), nebo jsou způsoby označení v jedné práci používané oba (někde uvozovky a jinde kurzíva)
- za přímou citací je v závorce uveden pouze autor a rok vydání, ale chybí číslo strany
- u jména autora v závorce není dodržena jednotnost uvádění. Tedy psáno buď tiskacím písmem, nebo jen s velkým počátečním písmenem

### **Zdroje informací**

- v textu chybí odkazy na použitou literaturu a informační zdroje
- opomíjené jsou internetové zdroje
- v seznamu odborné literatury, pokud je použit Harvardský styl, nejsou bibliografické zdroje seřazené podle příjmení autorů dle abecedy
- nepochopení systému citování při použití číselného systému a stále dodržování abecedního pořadí příjmení autorů
- jména a příjmení autorů nejsou uváděna jednotně např. Kaucký, Ivan/KONRÁD, L./KOPECKÁ, Jana
- literární zdroje uvedené v textu jako citace nejsou zahrnuté v seznamu odborné literatury

- v Seznamu použité literatury jsou uvedeny zdroje, ze kterých autor při zpracování práce nečerpá
- Seznam použité literatury nespĺňuje požadovaný minimální počet 20 literárních zdrojů

## **Přílohy**

- v přílohách není zařazen souhlas instituce s realizováním sběru dat nebo podkladů
- jednotlivé přílohy nejsou označeny písmenem, ale číslem
- příloha je označena písmenem “CH“
- u příloh není uveden zdroj
- pokud se jedná o materiály, které autor sám vypracoval, není tato skutečnost na materiálu uvedena, a to včetně informace, že materiál je součástí práce, která vznikla na vysoké škole

## **PowerPointová prezentace**

- autor vytvoří použitím různých druhů písma, množstvím obrázků a tabulek doprovázených zvukovými a dalšími animacemi zábavnou show, která naprosto odvede pozornost od obsahu prezentace. Naopak záplava textu psaného malým písmem na nekонтastním pozadí bez tabulek a obrázků je zbytečnou námahou autora a posluchače nezaujme
- chyby ve verbálním projevu mohou být zapříčiněny nervozitou. Řečník se zakoktává, přeřikává, používá slangové výrazy, mluví příliš potichu nebo příliš rychle
- neverbální stránka také představuje významný prvek při celkovém hodnocení. Nevhodná je extravagantní nebo naopak nulová úprava (více než pět doplňků u žen, silné parfěmy nebo nedostatečná hygiena) a nepřiměřený oděv (špinavý, vyzývavý, sportovní). Nevhodné jsou průsvitné, flanelové, kožené a džínové materiály. Dále tzv. řeč těla –

mimika, gestikulace a nedostatečný zrakový kontakt může negativně ovlivnit celkový dojem

- velkou chybou je stát zády k auditoriu nebo komisi a číst text uvedený na jednotlivých obrázcích!

**V celém textu je nutné dávat pozor na porušení autorského zákona (uvádění např. obrázků, symbolů, log z webových stránek). Také uvedení názvu výrobků, firem apod. může být vnímáno jako propagace nebo skrytá reklama.**

Studenti jsou podporováni, aby kvalitní práce publikovali v odborných časopisech. Díky tomu mohou poznatky zjištěné v rámci studentských projektů vejít ve známost v odborné komunitě a být implementovány v klinické praxi. Publikace kvalitních prací zároveň přispívá k dobrému jménu výukového i klinického pracoviště. Vedoucí práce musí v každém případě s publikací souhlasit.

## SEZNAM POUŽITÉ LITERATURY

ČESKÁ AGENTURA PRO STANDARDIZACI (ČAS), 2022. ČSN ISO 690:2022. *Informace a dokumentace – Pravidla pro bibliografické odkazy a citace informačních zdrojů*. 4. vyd. ČAS, listopad 2022. Třídící znak 01 0197. Nahrazuje normu ČSN ISO 690:2011.

ČESKO, 2004. Zákon č. 96/2004 Sb. o podmínkách získávání a uznávání způsobilosti k výkonu nelékařských zdravotnických povolání a k výkonu činnosti souvisejících s poskytováním zdravotní péče a o změně některých souvisejících zákonů (zákon o nelékařských zdravotnických povoláních). In: *Sbírka zákonů České republiky*. částka 30. ISSN 1211-1244.

HAVELKOVÁ, K., 2018. Jak je to se souhlasem u nezletilých pacientů. *Florence*, 9(1), s. 34. ISSN1801-464X.

HERDMAN, T.H. a S. KAMITSURU, (ed.), 2020. *Ošetrovatelské diagnózy: definice & klasifikace 2018-2020*. Grada Publishing. ISBN 978-80-271-0710-0.

KAPOUNOVÁ, J. a P. KAPOUN, 2017. *Bakalářská a diplomová práce*. Grada Publishing. ISBN 978-80-271-0079-8.

NĚMCOVÁ, J. a další, 2023. *Metodologie tvorby bakalářské práce*. Online. 2. vyd. Vysoká škola zdravotnická. IS VŠZ (distributor). Skripta. Dostupné z: intranet VŠZ, [https://is.vszdrav.cz/auth/do/vsz/podklady/stud\\_mat/bc\\_prace/](https://is.vszdrav.cz/auth/do/vsz/podklady/stud_mat/bc_prace/). [cit. 2023-03-22].

POKOJOVÁ, R. a S. BÁRTLOVÁ, 2018. Personální zabezpečení jako součást kultury bezpečí ve zdravotnických zařízeních. Online. *Kontakt*, 20(1), s. 25. Dostupné z: doi:10.1016/j.kontakt.2017.10.002. [cit. 2023-03-22].

KAPOUNOVÁ, G., 2020. *Ošetrovatelství v intenzivní péči*. 2. akt. a dopl. vyd. Grada Publishing. ISBN 978-80-271-0130-6.

VOKURKA, M. a J. HUGO, 2015. *Velký lékařský slovník*. 10. akt. vyd. Maxdorf. ISBN 978-80-7345-456-2.

## SEZNAM PŘÍLOH

**Příloha A:** Přední deska BP

**Příloha B:** Titulní strana BP

**Příloha C:** Zadání bakalářské práce

**Příloha D:** Prohlášení

**Příloha E:** Abstrakt v ČJ

**Příloha F:** Abstrakt v cizím jazyce

**Příloha G:** Obsah

**Příloha H:** Seznam použitých zkratk

**Příloha I:** Seznam použitých odborných výrazů

**Příloha J:** Seznam obrázků, tabulek a grafů

**Příloha K:** Seznam příloh

**Příloha M:** Errata

**Příloha N:** Protokol k provádění sběru podkladů

**Příloha O:** Čestné prohlášení studenta k získání podkladů



**Příloha A: Přední deska BP**

**Vysoká škola zdravotnická, o. p. s., Praha 5**

**EDUKACE ŠESTINEDĚLKY V PÉČI  
O NOVOROZENCE**

**BAKALÁŘSKÁ PRÁCE**

**IVETA VZOROVÁ**

**Praha 20XX**

**Příloha B:** Titulní strana BP

**Vysoká škola zdravotnická, o. p. s., Praha 5**

**EDUKACE ŠESTINEDĚLKY V PÉČI  
O NOVOROZENCE**

Bakalářská práce

IVETA VZOROVÁ

Stupeň vzdělání: bakalář

Název studijního programu: Všeobecné ošetrovatelství

Vedoucí práce: PhDr. Iva Kantorová, Ph.D.

Praha 20XX

## Příloha C: Zadání bakalářské práce



VYSOKÁ ŠKOLA ZDRAVOTNICKÁ

---

### ZADÁNÍ BAKALÁŘSKÉ PRÁCE

Akademický rok: 2019/2020

---

Studentka:	Eliška Blažková
UČO:	5387
Program:	Ošetřovatelství
Obor:	Všeobecná sestra
Téma práce:	Ošetřovatelská péče u nemocného s poruchou příjmu potravy
Téma práce anglicky:	Nursing care of the patient with eating disorder
Vedoucí práce:	doc. PhDr. Jitka Němcová, PhD.

Souhlasím se zadáním (podpis, datum):

.....  
Eliška Blažková  
studentka

.....  
doc. PhDr. Jitka Němcová, PhD.  
rektorka

## **Příloha D: Prohlášení**

### **PROHLÁŠENÍ**

Prohlašuji, že jsem bakalářskou práci vypracoval samostatně, že jsem řádně citoval všechny použité prameny a literaturu a že tato práce nebyla využita k získání stejného nebo jiného titulu nebo titulu neakademického.

Prohlašuji, že v souladu s § 47b zákona č. 111/1998 Sb., v platném znění, souhlasím se zveřejněním své bakalářské práce, a to v nezkrácené podobě elektronickou cestou ve veřejně přístupné databázi kvalifikačních prací Thesis.cz provozovaného Masarykovou univerzitou (Fakulta informatiky MU), a to se zachováním mého autorského práva k odevzdanému textu této kvalifikační práce. Dále souhlasím, aby toutéž cestou byly zveřejněny posudky vedoucího a oponenta bakalářské práce včetně záznamu o průběhu a výsledku obhajoby.

V Praze dne

**Podpis**

## Příloha E: Abstrakt v ČJ

### ABSTRAKT

VZOROVÁ, Iveta. *Edukace šestinedělky v péči o novorozence*. Bakalářská práce. Vysoká škola zdravotnická, 2023.

Tématem bakalářské práce je edukace šestinedělky v péči o novorozence při respektování jeho přirozených potřeb. XXXXX XXXXX XXXX XXXXXXXXXXXXXXXXXXXXXXXX  
XXXXXXXXXXXXXXXXXXXX XXXXX XXXXXXXXXXXXXXXXXXXXXXXX XXXXXXXXXXXXXXXXXXXXXXXX  
XXX XXXXXXXXXXXXXXX XXXXX XXXXXXXXXXXXXXXXXXXXXXXX XXXXXXXXXXXXXXX XXXX XXXX XXXXXXXXXXXXXXX XXXX.

XXXXX XXXXX XXXX XXXXXXXXXXXXXXXXXXXXXXX XXXXXXXXXXXXXXXXXXXXXXX XXXXX  
XXXXXXXXXXXXXXXXXXXX XXXXXXXXXXXXXXXXXXXXXXX XXXXXXXXXXXXXXX XXXXXXXXXXXXXXX XXX XXXXXXXXXXXXXXX XXXXX  
XXXXXXXXXXXXXXXXXXXX XXXXXXXXXXXXXXX XXXX XXXX XXXXXXXXXXXXXXX XXXX XXXX. XXXXX XXXXXXXXXXXXXXXXXXXXXXX  
XXXX XXXXXXXXXXXXXXXXXXXXXXX XXXXXXXXXXXXXXXXXXXXXXX XXXX XX XXXXXXXXXXXXXXXXXXXXXXX XXXXXXX XXXXX XXXXX  
XXXXXX.

#### Klíčová slova

Edukace. Novorozенец. Porodní asistentka. Roaming-in. Šestinedělí.

**Příloha F: Abstrakt v cizím jazyce (AJ/NJ – vkládá se vždy na samostatnou stranu)**

**ABSTRACT**

VZOROVÁ, Iveta. *Education* xxxxx xxxxxxxx xxxxxxxx xxxxxxx xxx xxxxx xxxxx. Bachelor Thesis. Medical College, 2023.

Xxxxxxxxx xxxxxxxxxxx xxxxxxxxxxx xxxxxxxxxxxxxxx xxxxxx xx xxxxxx  
xxxxxxxxxxxxxxxx. Xxx xxxx xxxxxxxxxxx xxxx xxxxxxx xxxxx xxxxxxxxxxx xxxx xxx xxxxxxxx  
xxx xxxxxxxxxxx xxxxxxxxxxx xxxxxxxxxxx xxx xxx xxxxxxxxxxxxxxx xxx xxxxx. X xxx xxx  
xxxxxxx xx x xxx xxx xxxxxxxxxxxxxxxxxx xxx xxx. Xxxxx xxxxxxxxxxx xxxx xxxxxx  
xxxxxxxxxxx xxx xxxx xxxxxxxxxxx xxx xxxxxxxxxxx xxx.

Xxxxxxxxx xxxxxxxxxxx xxxxxxxxxxx xxxxxxxxxxxxxxx xxxxxx xx xxxxxx  
xxxxxxxxxxxxxxxx. Xxx xxxx xxxxxxxxxxx xxxx xxxxxxx xxxxx xxxxxxxxxxx xxxx xxx xxxxxxxx  
xxx xxxxxxxxxxx xxxxxxxxxxx xxxxxxxxxxx xxx xxx xxxxxxxxxxxxxxx xxx xxxxx. X xxx xxx  
xxxxxxxxxxx xxx xxxx xxxxxxxxxxx xxx xxxxxxxxxxx xxx.

**Key words**

Education. Xxxxx. Xxxxxxxxx. Xxxxxxxxx. Xxxxxxxxx. Xxxxxxxxx.

## OBSAH

### SEZNAM TABULEK

### SEZNAM ZKRATEK

### SEZNAM ODBORNÝCH VÝRAZŮ

ÚVOD.....	9
1 XXXXXXXX .....	10
1.1 XXXXXXXXXXXXXXXXXXXX .....	11
1.2 XXXXXXXXXXXXXXXXXXXX .....	14
2 XXXXXXXXXX .....	18
2.1 XXXXXXXXXXXXXXXXXXXX .....	19
2.2 XXXXX.....	20
3 XXXXXXXXXXXXX.....	28
3.1 XXXXXXXXXXXXXXXXXXXX .....	29
3.2 XXXXXXXXXXXXXXX .....	30
4 XXXXXXXXXXXXX .....	33
4.1 XXXXXXXXXXXXXXXXXXXX.....	35
4.1.1 XXXXXXXXXXXXXXXXXXXX .....	36

4.1.2 XXXXXXXXXXXX .....	37
4.1.2.1 XXXXXXXXXXXXXXXX.....	38
5.2 XXXXXXXXXXXXXXXXXXXX .....	39
5.2.1 XXXXXXXXXXXX .....	40
5.3 XXXXXXXXXXXXXXXX .....	42
6 XXXXXXXXXXX .....	45
6.1 XXXXXXXXXXX .....	46
6.2 XXXXXXXXXXX .....	47
7 DISKUZE:.....	64
8 DOPORUČENÍ PRO PRAXI.....	67
ZÁVĚR.....	70
SEZNAM POUŽITÉ LITERATURY .....	73
<b>PŘÍLOHY</b>	



**Příloha H: Seznam použitých zkratek**

**SEZNAM POUŽITÝCH ZKRATEK**

**ADL** ..... Activities of Daily Living

**HRQoL** ..... Health-Related Quality of Life

**KDQOL** ..... Kidney Disease Quality of Life Instrument

**SIP** ..... Sickness Impact Profil

(Vokurka, Hugo, 2015)

**Příloha I:** Seznam použitých odborných výrazů

**SEZNAM POUŽITÝCH ODBORNÝCH VÝRAZŮ**

**Intravenózní** – způsob aplikace do krevního oběhu

**Otorinolaryngologie** – oddělení v nemocnici, kde se léčí pouze nemoci ucha, nosu a krku

(Vokurka, Hugo, 2015)

## **Příloha J: Seznam obrázků, tabulek a grafů**

### **SEZNAM OBRÁZKŮ, TABULEK, GRAFŮ A SCHÉMAT**

Obrázek 1 Název obrázku.....	12
Obrázek 2 Název obrázku.....	20
Obrázek 3 Změny výšky dna dělohy.....	31
Tabulka 1 Stupeň dosaženého vzdělání.....	15
Tabulka 2 Používání jednorázových pomůcek.....	17
Tabulka 3 Výhody ošetrovatelského procesu.....	19
Tabulka 4 Název tabulky.....	22
Graf 1 Stupeň dosaženého vzdělání.....	15
Graf 2 Používání jednorázových pomůcek.....	17
Graf 3 Výhody ošetrovatelského procesu.....	19
Graf 4 Název grafu.....	22

## **Příloha K: Seznam příloh**

### **PŘÍLOHY**

Příloha A - Charakteristika donošeného novorozence	I
Příloha B - Charakteristika jednotlivých fází edukačního procesu	III
Příloha C - Fotografie	V

## Příloha L: Errata

### ERRATA

Edukace šestinedělky v péči o novorozence

Iveta Vzorová

31. 3. 2022

Praha 2022

Strana	Řádek	Chybně	Správně
13	7	pradný	přední
15	5	okolo	přibližně

## Příloha M: Protokol k provádění sběru podkladů



# VYSOKÁ ŠKOLA ZDRAVOTNICKÁ, o. p. s.

se sídlem v Praze 5, Duškova 7, PSČ 150 00

## PROTOKOL K PROVÁDĚNÍ SBĚRU PODKLADŮ PRO ZPRACOVÁNÍ BAKALÁŘSKÉ PRÁCE

(součástí tohoto protokolu je, v případě realizace, kopie plného znění  
dotazníku, který bude respondentům distribuován)

Příjmení a jméno studenta		
Studijní program		Ročník
Téma práce		
Název pracoviště, kde bude realizován sběr podkladů		
Jméno vedoucího práce		
Vyjádření vedoucího práce k finančnímu zatížení pracoviště při realizaci průzkumu	Průzkum <input type="radio"/> bude spojen s finančním zatížením pracoviště <input type="radio"/> nebude spojen s finančním zatížením pracoviště	
Souhlas vedoucího práce	<input type="radio"/> souhlasím <input type="radio"/> nesouhlasím	podpis
Souhlas odpovědného pracovníka	<input type="radio"/> souhlasím <input type="radio"/> nesouhlasím	podpis

V..... dne:..... Podpis studenta:.....

## **Příloha N: Čestné prohlášení studenta k získání podkladů**

### **Čestné prohlášení**

Prohlašuji, že jsem zpracoval/a údaje pro praktickou část bakalářské práce s názvem “XXXXXXXXXX XXXX XXXXXXXXXXXXXXXXXXXX XXXX XXXXXXXXXXXXXXXXXXXX” v rámci odborné praxe realizované prostřednictvím Vysoké školy zdravotnické, o. p. s., Duškova 7, Praha 5, a to vše se souhlasem pacienta a vedoucího oddělení.

V Praze dne XX. XX. 2023

Iveta Vzorová